



FINNMARK FYLKESKOMMUNE  
FINNMÁRKKU FYLKKAGIELDA

# Likestilling og mangfold som satsningsområde

## Likestillingsstatistikk Finnmark



Framsida: Hermetikken næringshage fikk likestillingsprisen for 2004.  
Bildet er hentet fra overrekkelsen.

# Finnmark fylkeskommune

## Likestilling og mangfold som satsingsområde

### *Likestillingsstatistikk Finnmark*

---

*"Alle skal ha likeverdige muligheter uavhengig av familiebakgrunn, hvor man kommer fra, kjønn, funksjonsevne, religion eller seksuell orientering. Det er grunnleggende positivt at Norge er et flerkulturelt samfunn. Vi vil bekjempe rasisme.*

*Vi vil føre en politikk som har som mål å gi kvinner og menn like muligheter og reell likestilling. Kvinner og menn skal ha lik lønn for arbeid av lik verdi og like muligheter for å få alle typer arbeid. Regjeringen vil føre en politikk for at samenes stilling og rettigheter som urfolk i Norge blir ivaretatt." (Politisk plattform for regjeringssamarbeidet mellom Arbeiderpartiet, Sosialistisk Venstreparti og Senterpartiet 2009-2013)*



FINNMARK FYLKESKOMMUNE  
FINNMÁRKKU FYLKKAGIELDA

## Fylkeskommunen har ordet

Finnmark fylkeskommune er gjennom lovgivingen pålagt å jobbe aktivt, målrettet og planmessig for å fremme likestilling og hindre diskriminering på grunn av kjønn, etnisitet og nedsatt funksjonsevne

- Likestillingsloven krever at Finnmark fylkeskommune som en offentlig myndighet skal arbeide aktivt, målrettet og planmessig for likestilling mellom kjønnene på alle samfunnsområder. Som arbeidsgiver er også fylkeskommunen forpliktet til å arbeide aktivt, målrettet og planmessig for likestilling mellom kjønnene innenfor sin virksomhet. Dette innebærer ansvar for å ivareta likestilling som utviklingsaktør, tjenesteprodusent, politisk arena og som arbeidsgiver.
- Diskrimineringsloven skal hindre diskriminering på grunn av etnisitet, nasjonal opprinnelse, avstamning, hudfarge, språk, religion og livssyn.
- Diskriminerings- og tilgjengelighetsloven, skal bidra til nedbygging av samfunnsskapte funksjonshemmende barrierer og hindre at nye skapes.

Bakgrunnen for at Fylkeskommunen har sett i verk et tiltak med fokus på likestilling og mangfold er blant annet de utfordringene som Finnmark står overfor med avfolkning og en tendens til at det er eldre menn som blir igjen, på folkemunne en "forgubbing" av småkommunene.

Finnmark fylkeskommune ønsker å skape et attraktivt og konkurransedyktig Finnmark. "Kjærringløftet" er et ledd i Fylkeskommunen sin satsing på regional utvikling for å skape levende og spennende lokalsamfunn, kommuner og regioner der kvinner og menn i alle aldre og faser av livet ønsker å leve. Fylkeskommunen har i 2009 satt av 1 000 000 til "Kjærringløftet", som ble vedtatt i 2008. Siktemålet med "Kjærringløftet" er å bidra til at kvinner skal ønske å bli i Finnmark, flytte hit og etablere seg. Pengene har gått til gode kvinnetiltak i fylket, og en håper å kunne videreføre ordningen til neste år.

Primærnæringene står sterkt i Nord. Petroleumsvirksomhet og utvinning av mineraler er næringer i vekst. Disse næringene er tradisjonelt mannsdominerte. Dette er en utfordring for Finnmark, spesielt med tanke på det ekstremt kjønnsdelte arbeidsmarkedet. Offentlig sektor og tertiærnæringene står for en stor del av arbeidsplassene i Finnmark, som i resten av Nord-Norge, her er kvinnene i flertall. Det er viktig ikke glemme viktigheten av disse arbeidsplassene når festtalene holdes om næringsutvikling og arbeidsliv. De står jo også sentralt når det gjelder å utvikle det tjenestetilbudet som skal sikre at folk som bor i nord lever godt her.

Arbeid med likestilling og mangfold skal sikre at vi utnytter den kompetansen og arbeidskraften som finnes i samfunnet, uten at alder, kjønn, seksuell legning eller religiøs-, etnisk-, og kulturell bakgrunn bør spille noen rolle for hvilket arbeid en kan ha. Videre skal alle få like muligheter til å forme samfunnet og sine egne liv. Et bærekraftig samfunn forutsetter at hele befolkningens kompetanse og kunnskaper ivaretas og utvikles. Ingen skal føler seg presset til å flytte fra bygdene på grunnlag av at de føler seg annerledes.

Fylkeskommunen har i samarbeid med KUN senter for kunnskap og likestilling utarbeidet likestillings- og mangfoldsstatistikk for Finnmark. Denne statistikken blir presentert i denne rapporten og skal gi bedre kunnskap om likestillingssituasjonen i fylket og være et verktøy til hjelp i planarbeidet og utviklingen av Finnmarkssamfunnet.

Fylkesvaraordfører  
Ann-Solveig Sørensen

## Innholdsfortegnelse

Finnmark Fylkeskommune .....	1
Likestilling og mangfold som satsingsområde .....	1
1. Innledning .....	4
1.1 Likestillingsindeksen .....	5
2. Befolkning .....	6
2.1 Befolkning fordelt på alder og kjønn .....	6
2.2 Samisk befolkning .....	8
2.3 Innvandrere .....	10
2.4 Befolkningsutvikling og flytting .....	12
2.5 Familiestruktur .....	13
2.6 Uttak av pappapermisjon i forbindelse med fødsel .....	15
3. Arbeidsliv/næringsliv .....	18
3.1 Yrkesdeltakelse .....	18
3.2 Kjønnsdelt arbeidsmarked .....	19
3.3 Arbeidstid og kjønn .....	21
3.4 Kjønn og lønn .....	22
3.5 Arbeidsledighet .....	24
4. Utdanning .....	26
4.1 Utdanning fordelt på alder og kjønn .....	26
4.2 Utdanningsvalg og kjønn .....	28
4.3 Frafall i videregående skole .....	30
5. Helse .....	32
5.1 Levealder .....	36
6. Makt og innflytelse .....	38
6.1 Politikk .....	38
6.2 Bedriftseiere og styre sammensetning .....	40
6.3 Reindrift, kvinner og menn .....	43

## 1. Innledning

### KUN senter for kunnskap og likestilling

KUN senter for kunnskap og likestilling (KUN) KUN driftes av stiftelsen Kvinneuniversitetet Nord, etablert i 1991. KUN er et sted for utvikling av kompetanse, nettverk, utdanningstilbud og arbeidsmetoder knyttet til kjønn og likestillings spørsmål. Virksomheten ligger i Steigen kommune i Nordland, og har avdelingskontor i Steinkjer.

Arbeidet med "Likestillingskunnskap for Finnmark" har vært en spennende utfordring for KUN. Selv om vi har arbeidet med praktisk likestillingsarbeid i en årrekke, var det å lage en praktisk, håndterbar og ikke minst nyttig "likestillingsoversikt" for et helt fylke en utfordring. Hva var relevant? Hva er folk interessert i å vite? Hva er viktig kunnskap for planleggerne på fylkeskommunalt og kommunalt nivå?

I de senere år har det både på nasjonalt og internasjonalt nivå vært økende oppmerksomhet rundt betydningen av at (offisiell) statistikk blir inndelt etter kjønn. Å kjønnsdele statistikk gjør at både menns og kvinners vilkår synliggjøres når ulike sider ved tilværelsen blir presenteres i form av statistiske tabeller og figurer. Tilgang til grunnleggende fakta om kvinners og menns situasjon er en av flere forutsetninger for å lykkes i arbeid med likestilling og likeverd. I et slikt perspektiv er det således viktig at mest mulig statistikk blir inndelt etter kjønn.

Formålet med "Likestillingsstatistikk for Finnmark" er å synliggjøre noen strukturelle forhold med fokus på likestilling og mangfold. Det er store ulikheter innad i fylket, mellom regionene og kommunene og i en del tilfeller mellom forskjellige deler av samme kommune. Likestilling innebærer ikke bare formelle rettigheter, ikke alt kan telles og måles. En grundig analyse av tallmateriellet som er presentert her vill derfor kunne gi et bedre bilde for planleggere. En grunnleggende kjennskap til forholdene er nødvendig for å kunne planlegge for et bærekraftig samfunn og en framtid i Finnmark som gir best mulig levekår for alle, kvinner, menn, barn, eldre, innflyttere og tilbakeflyttere.

Bærekraftig utvikling handler om å ha et langsiktig perspektiv på samfunnsutvikling, herunder investeringer og prioriteringer i mennesker og miljø, som skal bidra til et samfunn med god økonomisk utvikling, sunne samfunnsforhold og gode levekår. Å mobilisere innbyggernes engasjement og delaktighet i å skape en god fremtid, er den klart viktigste forutsetningen for et bærekraftig samfunn. Et bærekraftig samfunn forutsetter at hele befolkningens kompetanse og kunnskaper ivaretas og utvikles, uansett kjønn og bakgrunn og ut fra den enkeltes forutsetninger.

Fremstillingen i rapporten er i hovedsak basert på statistikk hentet fra Statistisk Sentralbyrå (SSB), og begrenset til kjønnsfordelt statistikk. Dette fordi det fins lite statistikk i forhold til etnisitet og kjønn og nedsatt funksjonsevne og kjønn. I rapporten har vi beskrevet grafene vi presenter, og i liten grad analysert mulige sammenhenger. Der ikke annet er oppgitt er tallene hentet fra Finnmark.

## 1.1 Likestillingsindeksen

Statistisk sentralbyrå (SSB) har siden 1999 publisert en indeks om likestilling mellom kvinner og menn i kommunen. I år ble denne revidert, og nå med flere indikatorer. Den dekker dermed flere dimensjoner i forhold til likestilling mellom kjønnene.

Indikatorene som SSB bruker er:

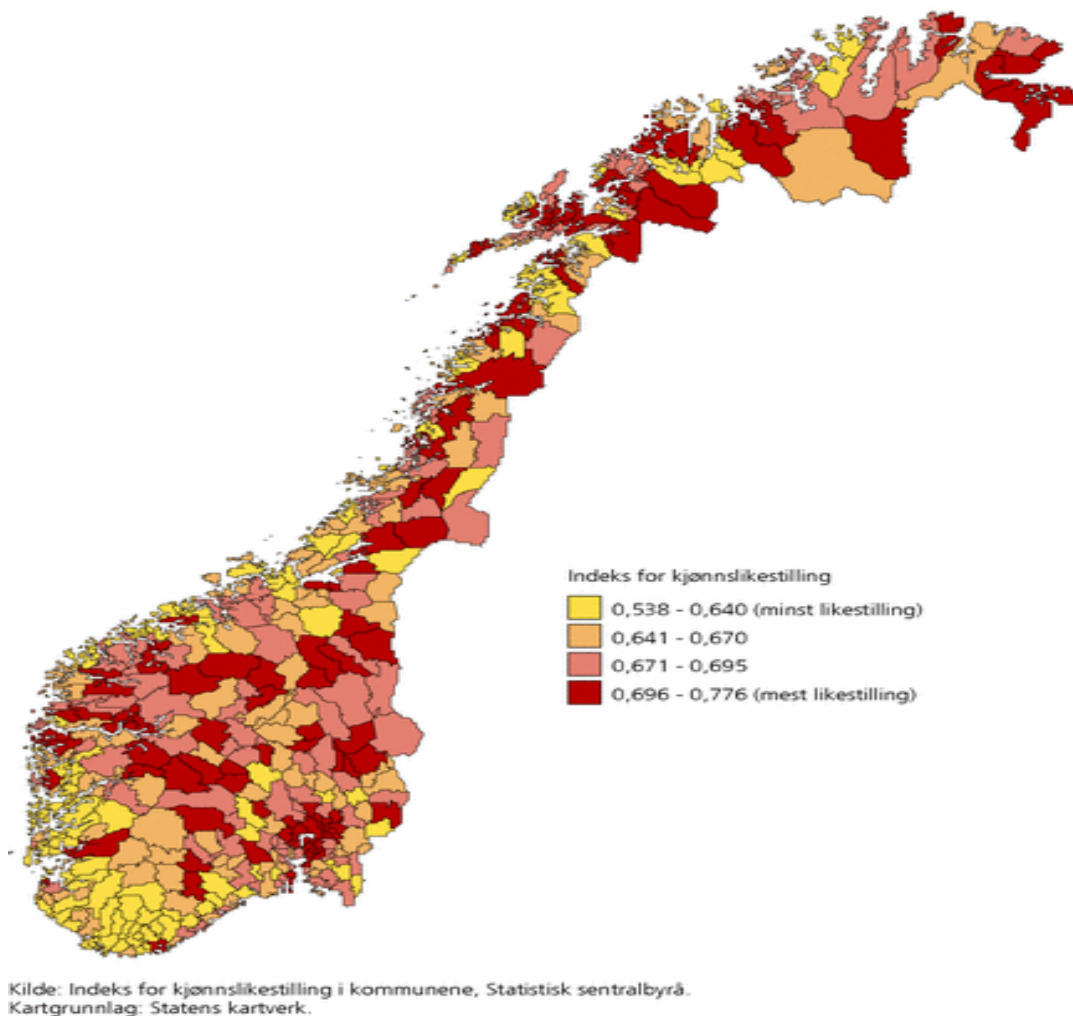
- Andel barn 1-5 år i barnehage
- Andel sysselsatte i en kjønnsbalansert næring
- Forholdet mellom kvinner og menn offentlig sektor
- Forholdet mellom kvinner og menn i privat sektor
- Andel elever i videregående skole i et kjønnsbalansert utdanningsprogram
- Forholdet mellom kvinner og menns andel i arbeidsstyrken
- Forholdet mellom kvinner og menn i deltidsarbeid
- Andelen fedre med fedrekvote eller mer av foreldrepermisjon
- Forholdet mellom kvinner og menn med høyere utdanning
- Kvinneandelen blant ledere
- Kvinneandel blant kommunestyrerepresentanter
- Forholdet mellom kvinner og menns gjennomsnittlige bruttoinntekt

I forhold til hvordan kommunen skårer på de ulike indikatorene har SSB valgt å dele de inn i fire kategorier:

- Mest likestilte kommuner
- Middels høy likestilling
- Middels lav likestilling
- Minst likestilte

Denne indeksen viser at Finnmark kommer bra ut på likestilling i forhold til resten av landet. Vadsø, Nesseby, Sør Varanger, Vardø, Karasjok og Gamvik kommune, kommer inn under kategorien **mest likestilte kommuner**. Alta, Nordkapp, Hammerfest, Porsanger, Lebesby, Loppa og Båtsfjord, kommer inn under kategorien **middels høy likestilling**. Kautokeino, Tana, Hasvik og Berlevåg finner vi i kategorien **middels lav likestilling**, mens Måsøy og Kvalsund ligger på bunn, i kategorien **minst likestilte**.

Indeksen viser at privat sektor i nord er mer manndominert enn resten av landet. Det er videre små inntektsforskjeller mellom kvinner og menn. Dette skyldes hovedsakelig at menn i Finnmark har et lavere inntektsnivå sammenlignet med menn i andre kommuner, og at kvinnen ligger høyere enn snittet. Dette henger og sammen med fordelingen av heltid/deltid. Det er små forskjeller på andelen kvinner og menn som jobber deltid, særlig i Nesseby, Karasjok, Vadsø og Vardø



**Figur 1.1 Likestillingsindeksen hele landet**

## 2. Befolkning

Alle kommuner skal i følge plan og bygningsloven utarbeide en kommuneplan med egen samfunnsdel

Planleggingen skal bidra til å utvikle et samfunn som tar vare på viktige felles verdier og grunnleggende levevilkår for ulike grupper innenfor rammene av en bærekraftig utvikling. I planleggingen er det viktig å vite hvem og hvor mange man planlegger for. Det er viktig å ha kunnskap om utviklingstrekk, utflytting og innflytting. Videre er kjønn, familiestruktur og alderssammensetningen viktige faktorer som spiller inn i planleggingen og som man bør ha kunnskap om.

### 2.1 Befolkning fordelt på alder og kjønn

Endringer i befolknings sammensetningen og folketall vil ha betydning for næringslivet i kommunene og inntjeningen. Det er klare sammenhenger mellom næringsliv, særlig arbeidsliv, og flyttetall. Finnmark har, i likhet med Norge for øvrig, et ekstremt kjønnsdelt arbeidsliv. Særlig befolkningen mellom 20-39 år er interessant å se på da dette er den mest flyttest aktive og fertile aldersgruppen, og som er sentrale i videre befolkningsutvikling. En reduksjon av 20-39-åringene i kommunene og i fylket vil føre til



ytterligere befolkningsnedgang ved at fødselstallene går ned. Kjønnfordelingen vil også være av stor betydning.

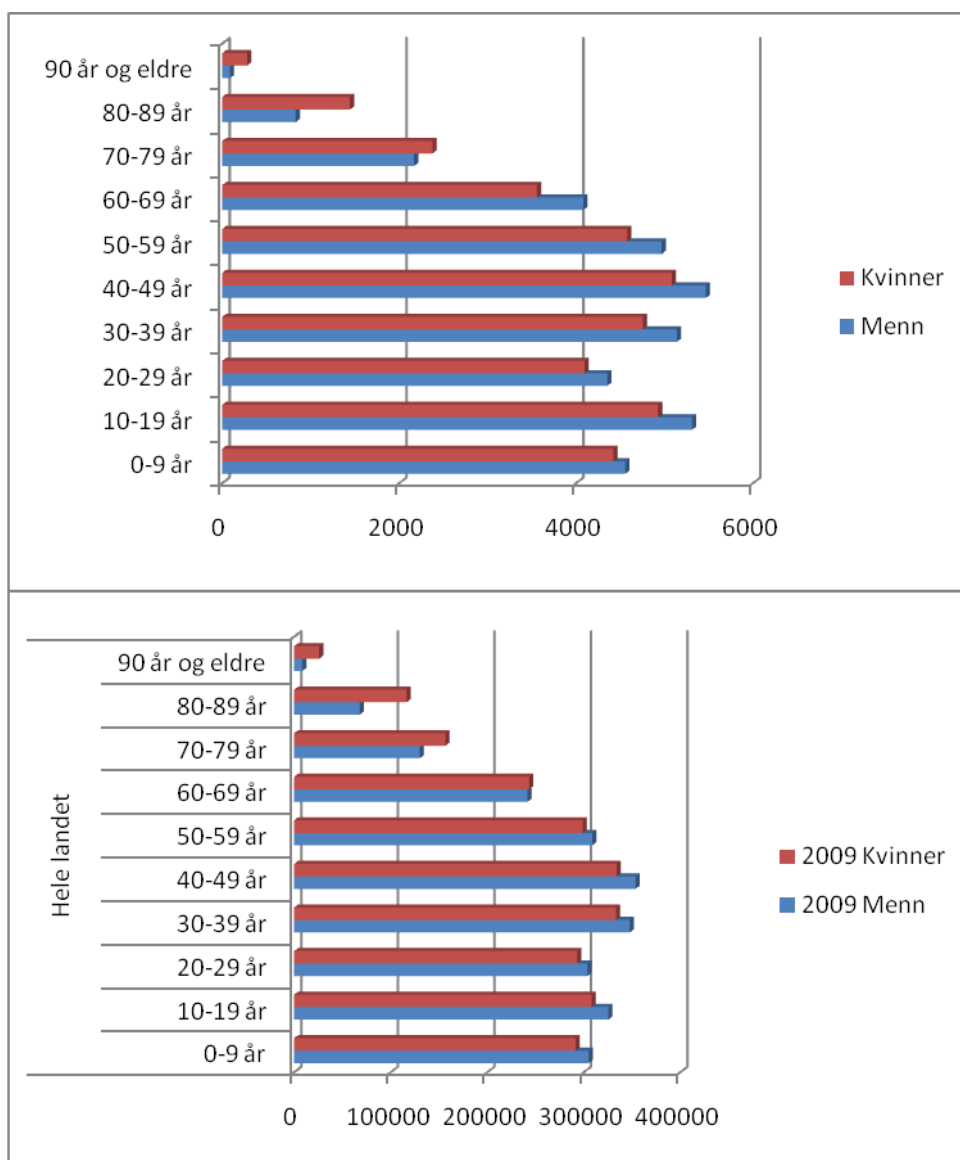
	Menn	Kvinner
I alt	36966	35526
0-24 år, %	33%	32%
25-34 år, %	16%	15%
35-44 år %	12%	11%
45-69 år, %	31%	30%
70-79 år, %	6%	7%
80+ år, %	2%	5%
Innvandrere (%)	2174 (5,9%)	2706 (7,6%)
Levendefødte (2008)	448	438
Fertilitetsrate <sup>1</sup>	-	2,5
Fødealder (snitt 2008)	33,1	29,4
Gjennomsnittsalder, første giftemål	34,1	31,2
Gjennomsnittsalder, alle giftemål	37,6	34,2
Døde (2008)	323	314
Forventet levealder ved fødsel	74,6	80,6

**Figur 2.1 Befolkning 2009 Finnmark fylke**

I perioden 1990-2009 har det vært en nedgang i folketallet på 2,4 % fra 74305 til 72492 innbyggere. Nedgangen har vært klart størst i kystkommunen Loppa med 36 % og Måsøy og Vardø med 29%. Alta derimot har hatt en befolkningsøkning på 24,4% i samme tidsrom. Alta har de siste tjue årene hatt en folketallstilvekst som har vært en av de sterkeste i landet. Det siste tiåret har veksten flatet ut. I det samme tidsrommet har Loppa, Hasvik og Kvalsund mistet 1/3 av befolkningen.

Kjønnbalansen i befolkningen er en viktig indikator, særlig nå vi ser på aldersgruppen 20-39, altså den mest fertile og flytteaktive aldersgruppen. Ser vi på Vardø og Nesseby for eksempel så hadde de i 2000 et forholdstall mellom menn og kvinner i denne aldersgruppen på 82 i Vardø og 69 i Nesseby (altså henholdsvis 82 og 69 kvinner per 100 menn). I første kvartal 2009 hadde tallene steget: Vardø hadde da 91 og Nesseby 87. Går man bak tallene og ser så skyldes dette ikke at antall kvinner har økt, men at antall menn har sunket. Det er altså ikke bare kvinner som flytter fra distriktskommunene. Det positive er en bedre kjønnbalanse lokalt i den aktuelle aldersgruppen.

<sup>1</sup> Samlet fruktbarhetstall er summen av 1-årige aldersavhengige fruktbarhetsrater 15-49 år. Antall barn hver kvinne kommer til å føde under forutsetning av at fruktbarhetsmønstret i perioden varer ved og at dødsfall ikke forekommer.



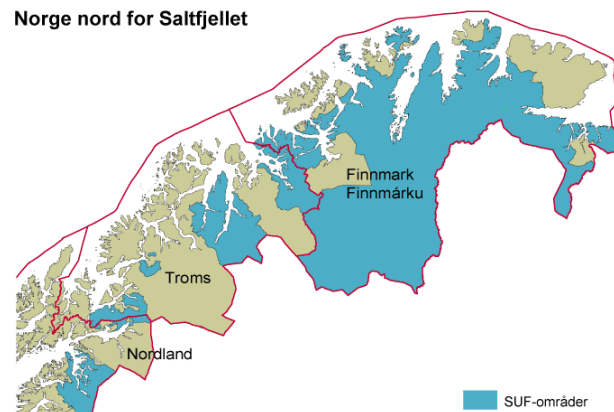
**Figur 2.2 Befolkning i Finnmark og hele landet fordelt på alder og kjønn, 2009.**

Her ser vi at antall menn i Finnmark er høyere enn antall kvinner i alle aldersgrupper helt opp til 70 år (for landet ellers til 60 år). Fra 70 år og oppover er det flere kvinner enn menn, noe som kan skyldes at levealderen for kvinner er høyere enn for menn. Finnmark har hatt en forholdsvis ung befolkning sammenlignet med landsgjennomsnittet, men dette er nå i ferd med å endres. Ser vi på befolknings sammensetningen er andelen i aldersgruppen 0-9 og 20-29 mindre enn landet som helhet, særlig er det kvinnene som mangler.

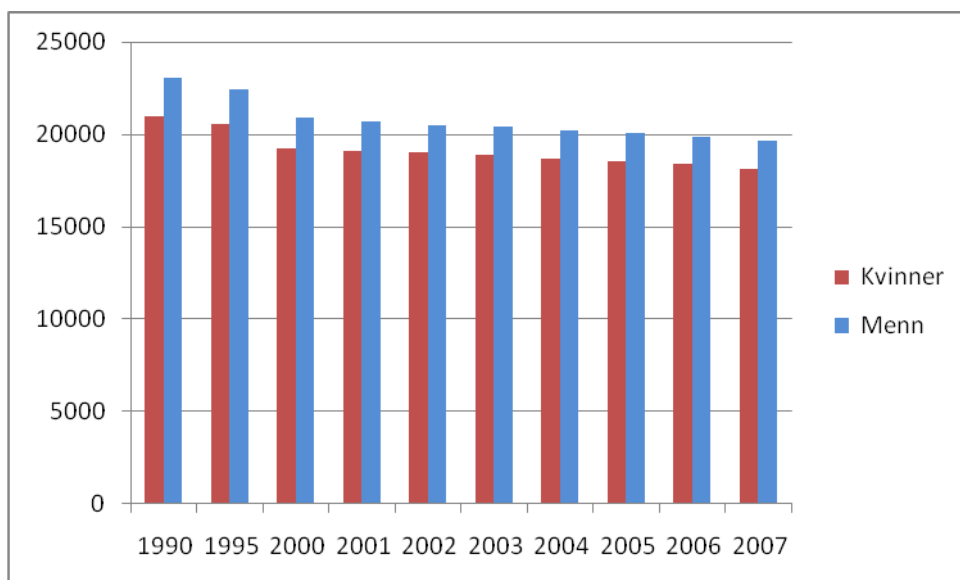
## 2.2 Samisk befolkning

Kvantitative grunnlagstall om samisk befolkning finnes ikke. Dette er en utfordring i forhold til den samiske institusjonsbyggingen, som kan ha bruk for grunnlagstall i politiske og administrative prosesser.

Bosettingsområdene til samene strekker seg over fire stater; Norge, Sverige, Finland og Russland. Det er vanskelig å få en god oversikt over den samiske befolkningen i Finnmark, og hvor mange de er. En av årsakene er at statistikken som finnes om samer ikke er inndelt etter fylker, men etter det geografiske virkeområdet for Sametingets søkerbaserte tilskudd til næringsutvikling nord for Saltfjellet (SUF). I denne statistikken får vi med tall fra Nordland og Troms. Området dekker også områder med etnisk norsk bosetting. Det gir oss derfor ikke noe godt bilde på samisk befolkning.

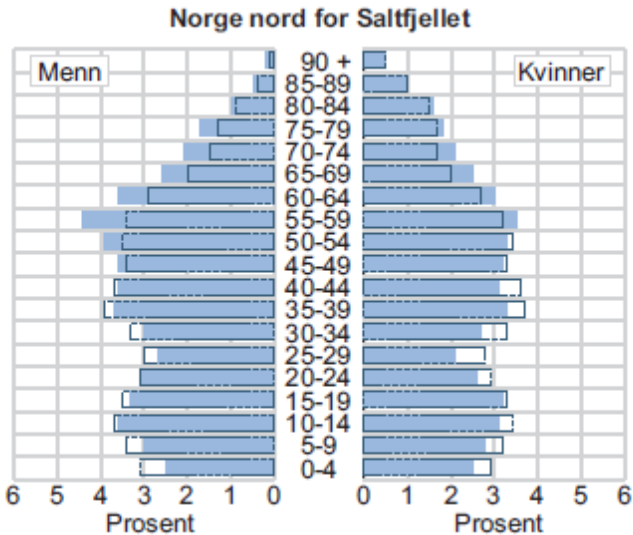


**Figur 2.3 SUF områdene i Finnmark**



**Figur 2.4 Befolkningsutvikling i SUF- områdene – folkemengde pr. 1. januar**

Som vi ser er det en jevn befolkningsnedgang på rundt 1% per år i SUF-områdene, og antallet kvinner ligger under antallet menn. Tidligere har flere kvinner enn menn flyttet fra disse områdene, men dette har nå jevnet seg ut og begge kjønn står i dag for omtrent like stor utflytting. Det er imidlertid fortsatt et visst mannsoverskudd.



**Figur 2.5 Befolknings sammensetning alder og kjønn i SUF -områdene**

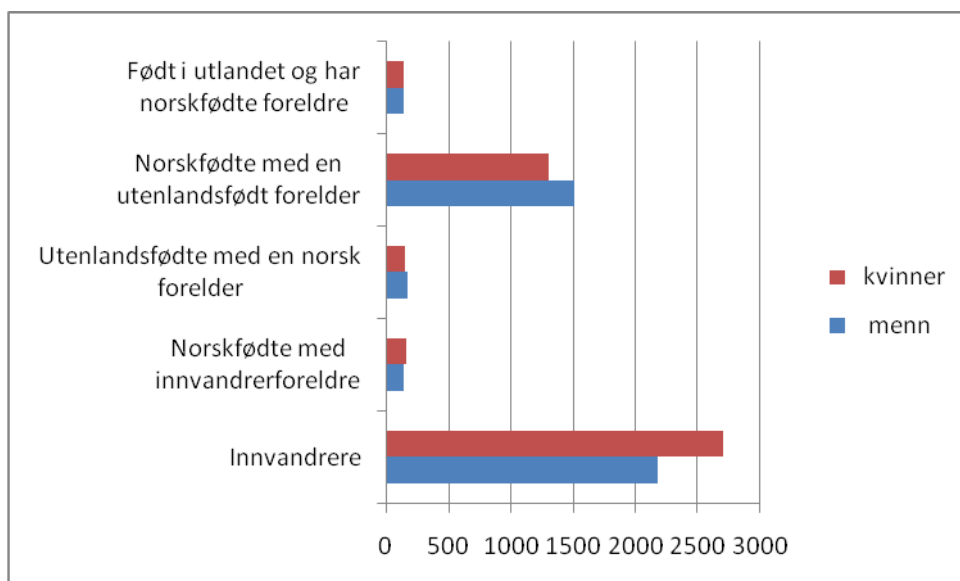
Ser vi på alders- og kjønnsfordeling for SUF-områdene finner vi i SSBs Samisk Statistikk 2008 denne figuren. De blå liggende søylene er SUF-området, søylene med svart ramme viser øvrige områder i Nord-Norge, der disse ikke overlapper ser vi forskjellene mellom befolkningsstrukturen. Kjønnsfordelingen er omtrent som antydning av befolkningsstatistikken over for SUF-områdene, med noe færre kvinner enn menn. Vi ser også at SUF-områdene gjennomgående har en noe eldre befolkning enn de resterende områdene.

Nesten hver fjerde person bosatt i SUF-områdene er 60 år eller eldre, mens i hele landet er hver femte person i denne aldersgruppa. Likevel er forventet levealder lavere enn resten av landet

## 2.3 Innvandrere

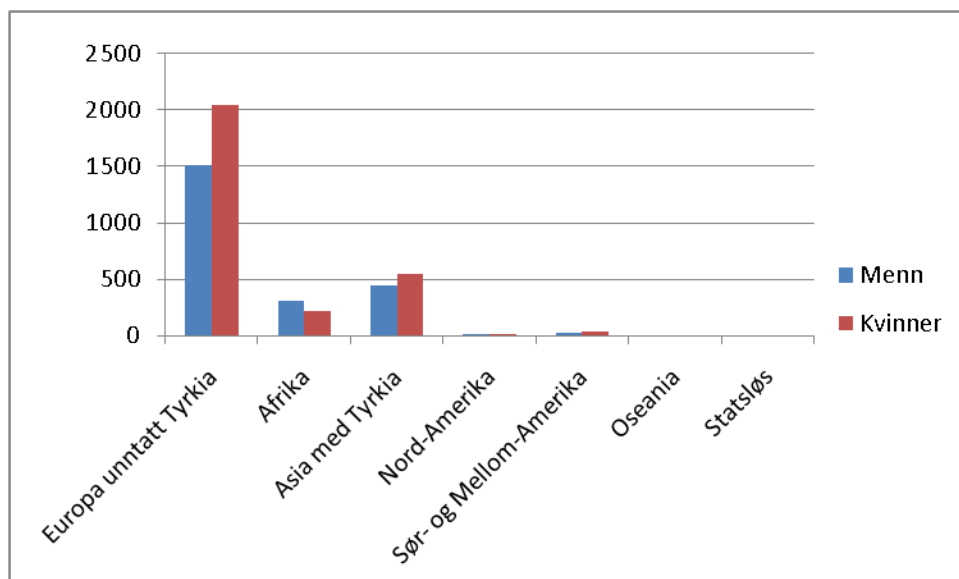
Innvandrerbefolkningen i Finnmark består av noen flere kvinner enn menn, og til sammen utgjør de i underkant av 7% av befolkningen. SSBs definisjon inkluderer barn født i Norge med foreldre hvor én eller begge ikke er norskfødte, det er færre enn dette som er utenlandskfødte og ikke har foreldre med tilknytning til Norge.

	menn		kvinner		total	
Total befolkning	36966		35526		72492	
Innvandrere	2174	5,88 %	2706	7,62 %	4880	6,73 %
Norskfødte med innvandrerforeldre	132	0,36 %	157	0,44 %	289	0,40 %
Utenlandsfødte med en norsk forelder	161	0,44 %	148	0,42 %	309	0,43 %
Norskfødte med en utenlandsfødt forelder	1504	4,07 %	1296	3,65 %	2800	3,86 %
Født i utlandet og har norskfødte foreldre	134	0,36 %	134	0,38 %	268	0,37 %



**Figur 2.6 Innvandrerbefolkningen i Finnmark**

Landbakgrunnen til innvandrerne kan være interessant å vite for å kunne planlegge målrettede integreringstiltak. Ser vi på bakgrunnen til de i tabellen over finner vi følgende fordeling:

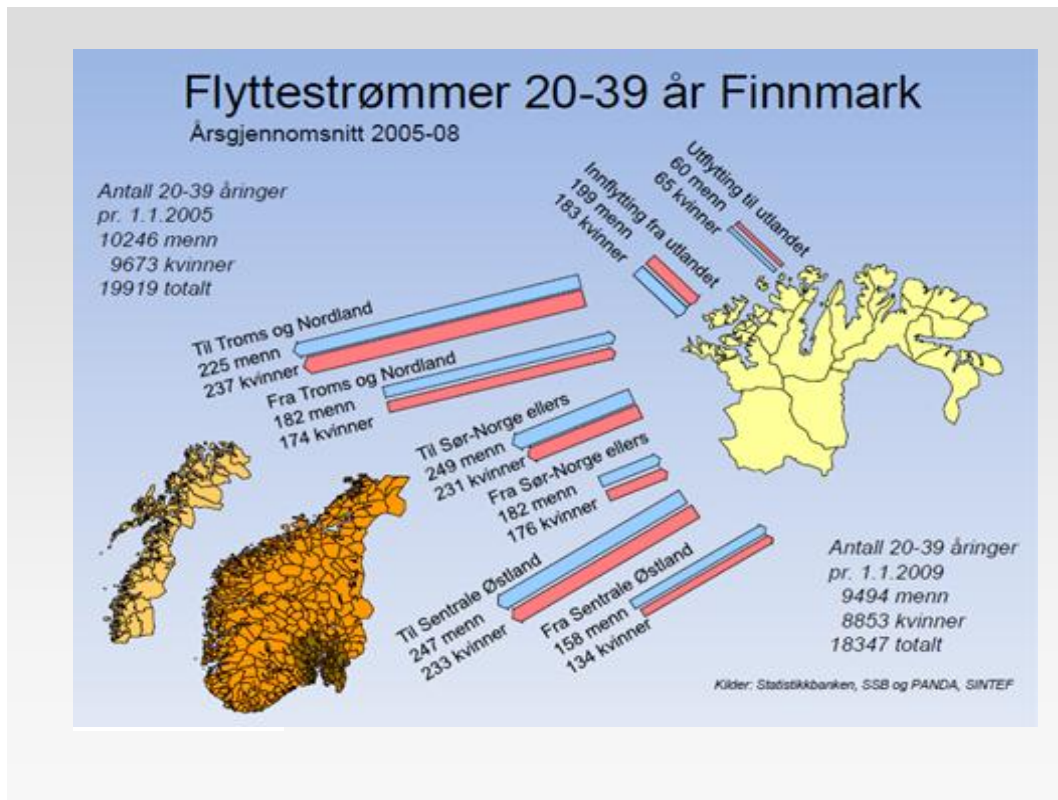


**Figur 2.7 Innvandrere, landbakgrunn**

Innvandrerne i Finnmark kommer i all hovedsak fra Europa (herunder Russland) og Asia, og det er flere kvinner enn menn som kommer.

## 2.4 Befolkningsutvikling og flytting

Folketallet i en kommune utvikler seg vanligvis sakte og på en forholdsvis systematisk måte. I nesten alle kommunene i Finnmark har det lenge vært en sterk utflytting av ungdom, mens befolkningens gjennomsnittsalder øker. En del kommuner ("regionale sentra") har derimot opplevd sterk befolkningsvekst. En må sette lys på befolkningsutviklingen og flytteprosessene for å kunne se i hvilken grad brå omstillinger eller andre plutselige hendelser har betydning for folketallet på kort og lang sikt.



**Figur 2.8 Flyttestrømmer 20-39 år**

Trine Kvidal ved Norut Alta<sup>2</sup> har sett på flyttestrømmen for 20-39-åringene i Finnmark mellom 2005 og 2008, og funnet årsgjennomsnittet for disse årene. Omtrent like mange menn som kvinner flytter, og omtrent like mange i begge retninger. I disse tre årene har det blitt 7,9% færre 20-39-åringene i Finnmark, men andelen menn og kvinner har holdt seg relativt jevn, fra 48,6% kvinner i 2005 til 48,3% kvinner pr 1. januar 2009.

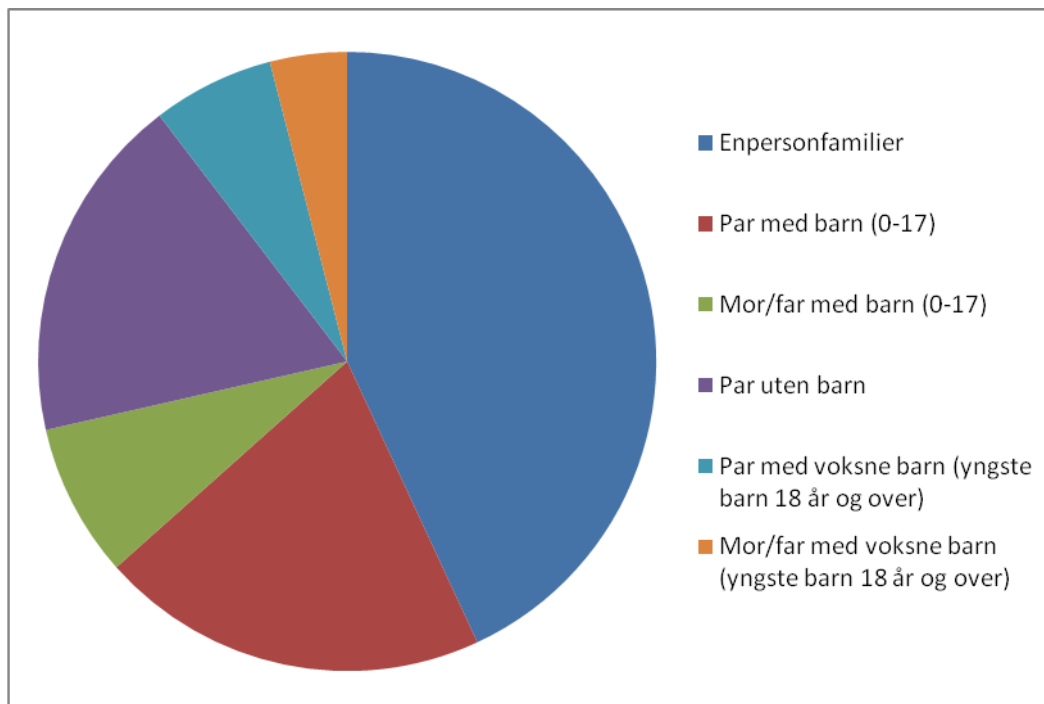
**"Folk flytter ikke nordover bare for å nyte naturen"**

Mai Camilla Munkejord

<sup>2</sup> Fra presentasjon på "De viktige kvinnfolkan" i Kirkenes, august 2009.  
<http://deviktigekvinnfolkan.no/wp-content/uploads/Trine-Kvidals-innlegg1.pdf>

## 2.5 Familiestruktur

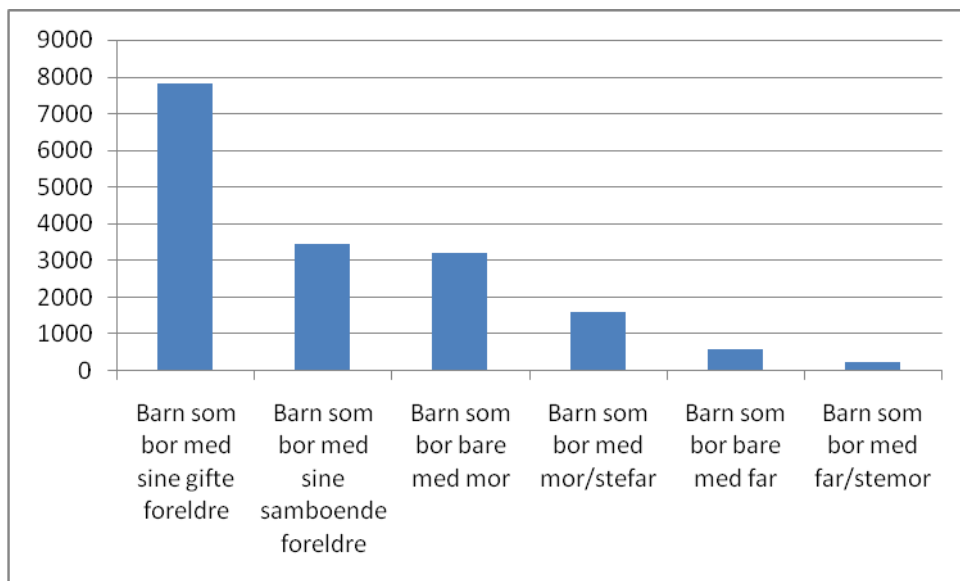
Kunnskap om familiestrukturen er viktig i planleggingen av velferdstilbud. For unge i etableringsfasen er trygge oppvekstvilkår for barn, gode kommunale velferdstilbud som barnehage og gode boligtilbud viktig.



Husholdningstype	antall	prosent
Enpersonfamilier	14371	43 %
Par med barn (0-17)	6788	20 %
Mor/far med barn (0-17)	2676	8 %
Par uten barn	6058	18 %
Par med voksne barn (yngste barn 18 år og over)	2123	6 %
Mor/far med voksne barn (yngste barn 18 år og over)	1344	4 %
sum	33360	

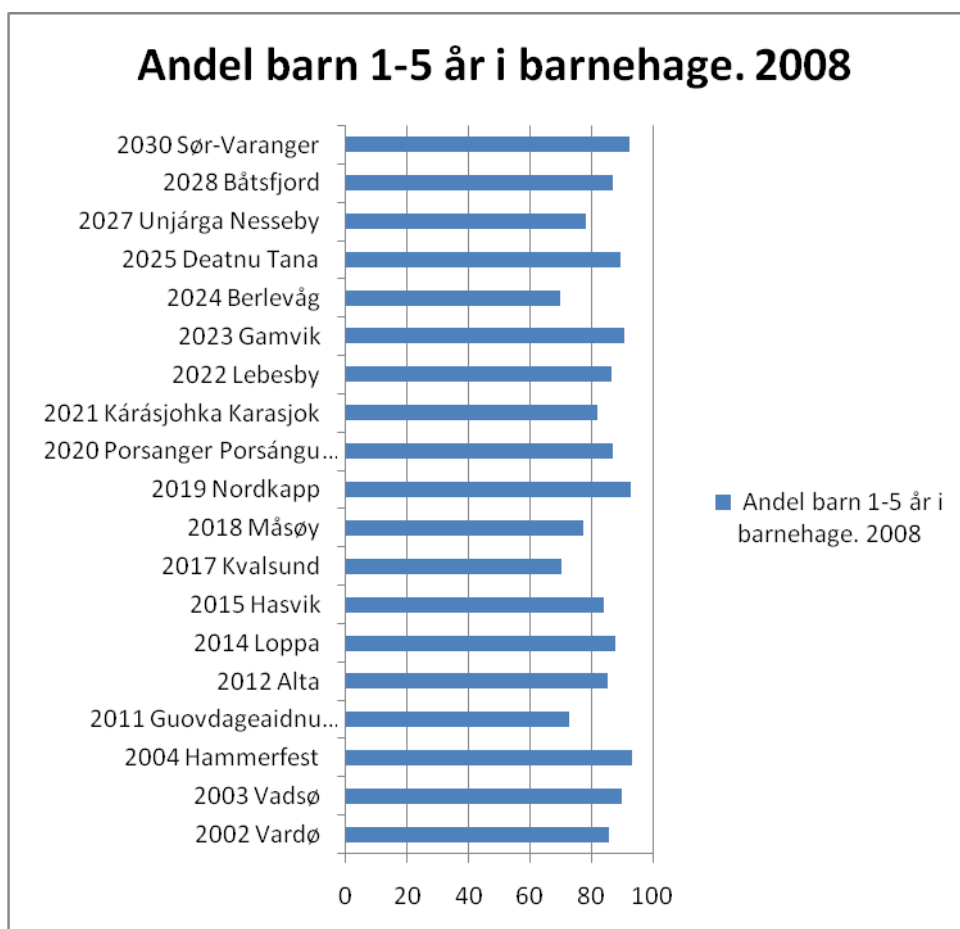
**Figur 2.9 Familiestruktur i Finnmark**

Familiestrukturen i Finnmark er svært lik familiestrukturen i resten av landet. Det er en forholdsvis stor andel enpersonfamilier. Dette har betydning i forhold til planlegging og behov for boliger, typer boliger.



**Figur 2.10 Hvem bor barn i Finnmark sammen med**

Denne figuren viser at det er en stor andel barn som bare bor med mor, og en noe mindre andel som bor med mor og stefar. En svært liten andel barn bor bare med far, eller med far og stemor. Ser en dette opp mot kvinners inntekt, som ligger lavere enn menns, kan dette indikere at en del barn vokser opp i familier med en anstrengt økonomi.



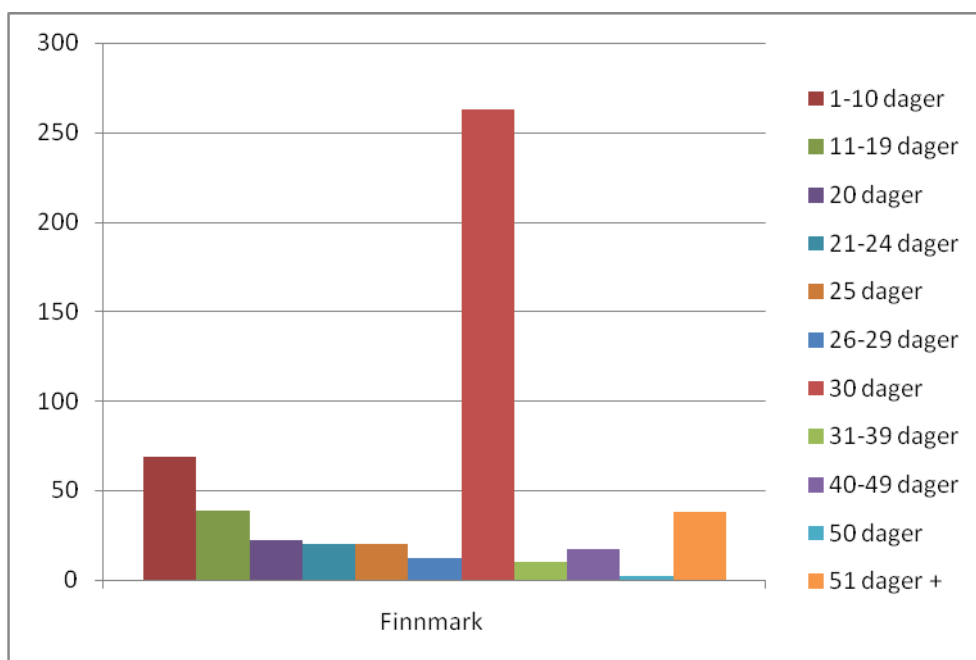
**Figur 2.11 Prosent barn i barnehage fordelt på kommuner**



Andel barn i barnehage kan være en indikator på yrkesdeltagelse for kvinner og menn. Men dette kan være problematisk, lav andel barn i barnehage kan bety at man baserer seg på storfamilien. Tabellen viser antall barn i barnehage i forhold til det totale antall barn i kommunen. Gjennomsnittlig er 79.6% av alle barn mellom 1-3 år i Finnmark i barnehage, og med avtalt oppholdstid 33 timer eller mer i uken. Landssnittet er 77,5 %. Det er altså en større andel barn i Finnmark i barnehage enn landssnittet.

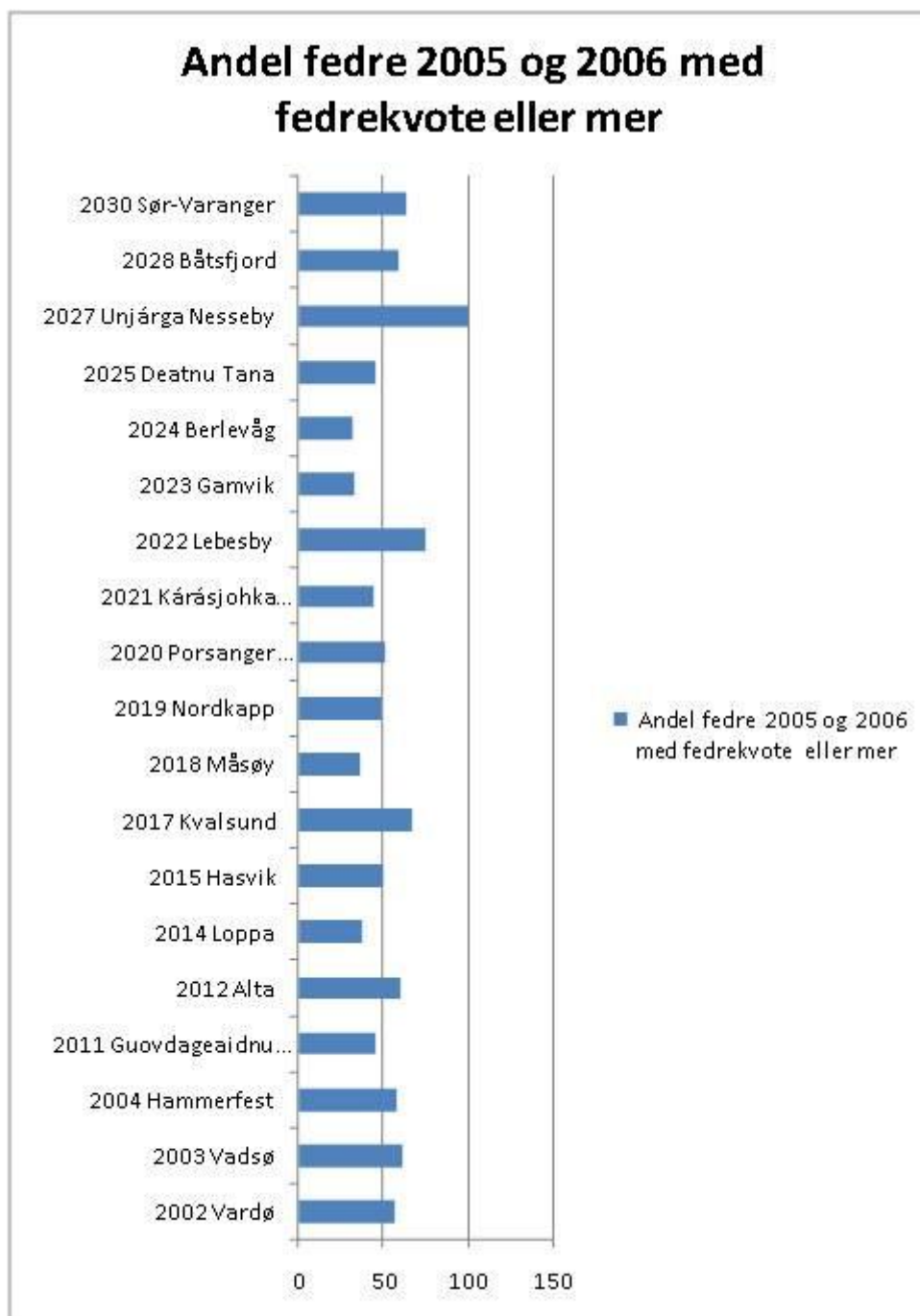
## 2.6 Uttak av pappapermisjon i forbindelse med fødsel

Stortingsmelding nr. 8 2008-2009 om menn, mansroller og kjønnslikestilling mener at likestilling ikke bare handler om omfordeling av makt og innflytelse. Omfordeling av omsorg er svært viktig i arbeidet for et mer likestilt samfunn. På bakgrunn av dette ble pappakvoten utvidet til 10 uker fra 1. Juli 2009.



**Figur 2.12 Uttak av pappapermisjon – de tre første kvartalene i 2009**  
(tall fra NAV)

Det store flertallet av fedre i Finnmark tar altså ut seks ukers pappapermisjon, som har vært normen, men det er flere som tar ut mindre enn mer enn "regelen". Endringen som ble innført 1. Juli 2009 da pappakvoten ble utvidet til 10 uker vil ikke få virkning før på neste års statistikk.



**Figur 2.13 Antall fedre med fedrekvote fordelt på kommuner**

Uttak av pappavkvote kan fortelle oss i hvor stor grad omfordeling av omsorg er blitt realisert. Men vi vet ikke hva som skjer etter permisjonen, og hvordan familien fordeler ansvaret og omsorgen utover permisjonstiden. Tabellen viser alle fedre som har tatt ut fedrekvote. Vi ser her at det er en viss variasjon mellom de ulike kommuner. Nesseby er den kommunen der fedrene i størst grad benytter seg av pappapermisjon (det ble imidlertid bare født 6 barn i kommunen i de aktuelle årene), og Berlevåg er den kommunen der fedrene i minst grad benytter seg av permisjon. Det man imidlertid må være klar over, er at ikke alle fedre har rett til fedrekvote. Tallene presentert her viser alle fedre, ikke bare de som har rettigheter. Denne retten opparbeides av mor, dersom mor er deltidsarbeidende, under 50% stilling, ufør, sykemeldt eller er student faller rettighetene til far bort. Finnmark skiller seg ikke nevneverdig ut i forhold til resten av landet.

## Stedsidentitet og attraktivitet

Stedsidentitet kan forstås som noe vi mennesker skaper gjennom det vi sier og gjør. Dette betyr at stedsidentitet ikke er noe enhetlig og fast, men noe som endres ettersom hvordan vi mennesker endrer våre fortellinger og handlinger knyttet til stedet. Hvordan vi snakker om stedets historie og stedets framtid er også med på å påvirke stedsidentiteten. Et godt eksempel ser vi i Kirkenes, hvor gruveindustrien ofte trekkes fram som en svært viktig del av byens historie. I tillegg får industri også stor plass når det snakkes om fremtidig utvikling i Sør-Varanger og Kirkenes. Slike ting er med på å skape en stedsidentitet, hvor dette med å være et industrisamfunn har en sentral plass.

Hvis vi ønsker å gå nærmere inn på den stedsidentiteten som kommuniseres gjennom det vi sier og gjør, så kan vi se på en rekke ulike aspekter ved stedet. For eksempel så vil fortellinger og handlinger knyttet til blant annet arbeidsliv, politikk, fritid, kultur og mangfold være en del av den stedsidentiteten som skapes. Et interessant bilde på hvordan disse aspektene kan påvirke stedsidentitet får vi hvis vi går inn på dette med arbeidsliv. Dersom vi til stadighet fremhever de samme delene av arbeidslivet på et sted som viktige, så får disse yrkene (og de som innehar dem) en mer sentral plass i stedets identitet, enn de jobbene og arbeidstakerne som i mindre grad anerkjennes.

I Finnmark, som i resten av Norge, har vi et kjønnsdelt arbeidsmarked, noe som blant annet betyr at mannlige og kvinnelige arbeidstakere generelt sett er å finne i ulike hovednæringer. Mens kvinner i større grad enn menn jobber med undervisning, helse- og sosialtjenester, er det motsatt når det gjelder bygg, anlegg, industri, bergverk, olje- og gassutvinning; her er det menn som dominerer. Hvis framtiden til Finnmark som sted i hovedsak snakkes om i tilknytning til disse siste hovednæringene, så kan vi også si at Finnmarks framtid knyttes til de bidragene som menn gir gjennom sin arbeidsinnsats. Kvinners bidrag blir kommunisert som mindre viktige, og kan hende ender vi opp med en stedsidentitet som i mindre grad appellerer til kvinner.

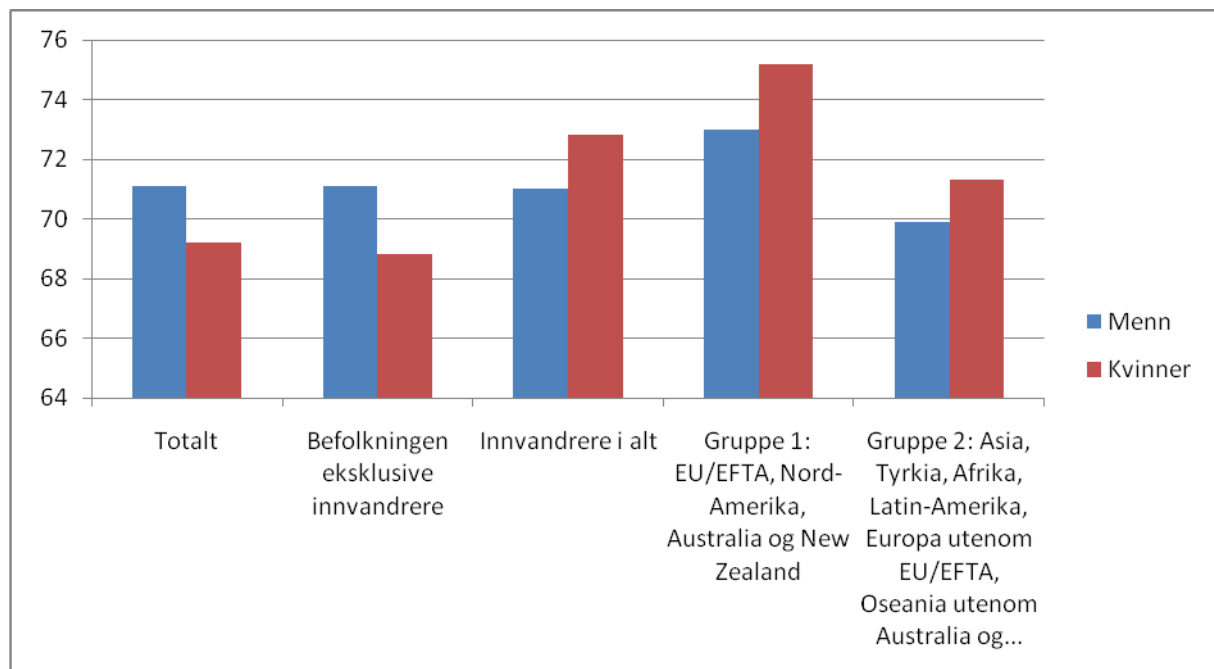
Slike stedsanalyser kan være nyttige hvis en ønsker å bli mer bevisst den stedsidentiteten vi til en hver tid skaper der vi bor, enten det dreier seg om bygden eller byen vi bor i, eller den kommunen og regionen vi er del av. Siden vi i Finnmark har et stort behov for å øke tilflyttingen av innbyggere, samt å bremse utflyttingen av de som allerede bor her, så er det spesielt viktig at vi er bevisst de stedsidentitetene vi skaper. Det er jo essensielt at alle de som er her, og som kommer hit, føler at de har betydning for Finnmark, gjennom det være seg alt fra den jobben de gjør til den kulturen de representerer.

Trine Kvidal, ph.d.  
seniorforsker  
Norut Alta-Áltá  
[www.norut.no](http://www.norut.no)

### 3. Arbeidsliv/næringsliv

Det er et uttalt politisk mål at det norske arbeidsmarkedet skal inkludere alle, og både kvinner og menn har en høy yrkesdeltakelse. Når det er lavkonjunktur i arbeidsmarkedet vil oppsigelser særlig ramme personer som ikke har en fast tilknytning til arbeidsmarkedet. Arbeidslivet i Norge er svært kjønnsdelt, og Finnmark er ikke noe unntak. Det kjønnsdelte arbeidsmarkedet er en utfordring for regional utvikling. Primærnæringene står sterkt i Finnmark, i tillegg har en petroleumsvirksomhet og utvinning av mineraler som er næringer i vekst. Dette er tradisjonelt mannsdominerte næringer. I tiden fremover vil det bli en utfordring å skaffe nok arbeidstakere til vekstnæringene.

#### 3.1 Yrkesdeltakelse

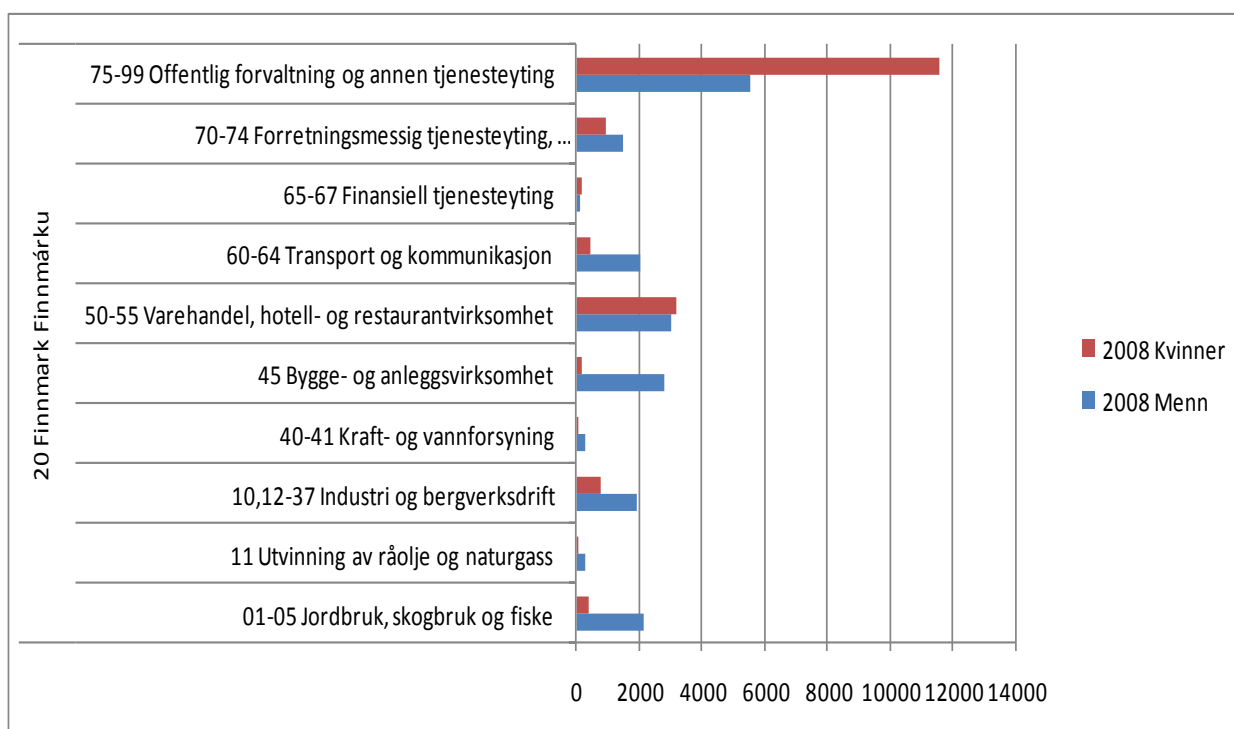


**Figur 3.1 Sysselsatte i Finnmark inkludert innbyggere med innvandrerbakgrunn**  
Sysselsatte 15-74 år, etter region, landbakgrunn, tid, statistikkvariabel og kjønn. Prosent.

Innvandrere har lavere yrkesdeltakelse enn resten av befolkningen. Særlig innvandrerkvinner deltar på arbeidsmarkedet i mindre grad enn majoritetsbefolkningen. Innvandrer menn er hardest rammet av den økte arbeidsledigheten (SaLDO 2009). Dette stemmer ikke med forholdene i Finnmark, der innvandrerkvinner har en høyere yrkesdeltakelse enn innvandrer menn, og faktisk høyere yrkesdeltakelse enn norske kvinner. Dette kan indikere at disse kvinnene her ikke har møtt de samme hindringene for integrering i norsk arbeidsliv som ofte diskuteres i andre deler av landet, som for eksempel manglende språkkunnskaper,

### 3.2 Kjønnsdelt arbeidsmarked

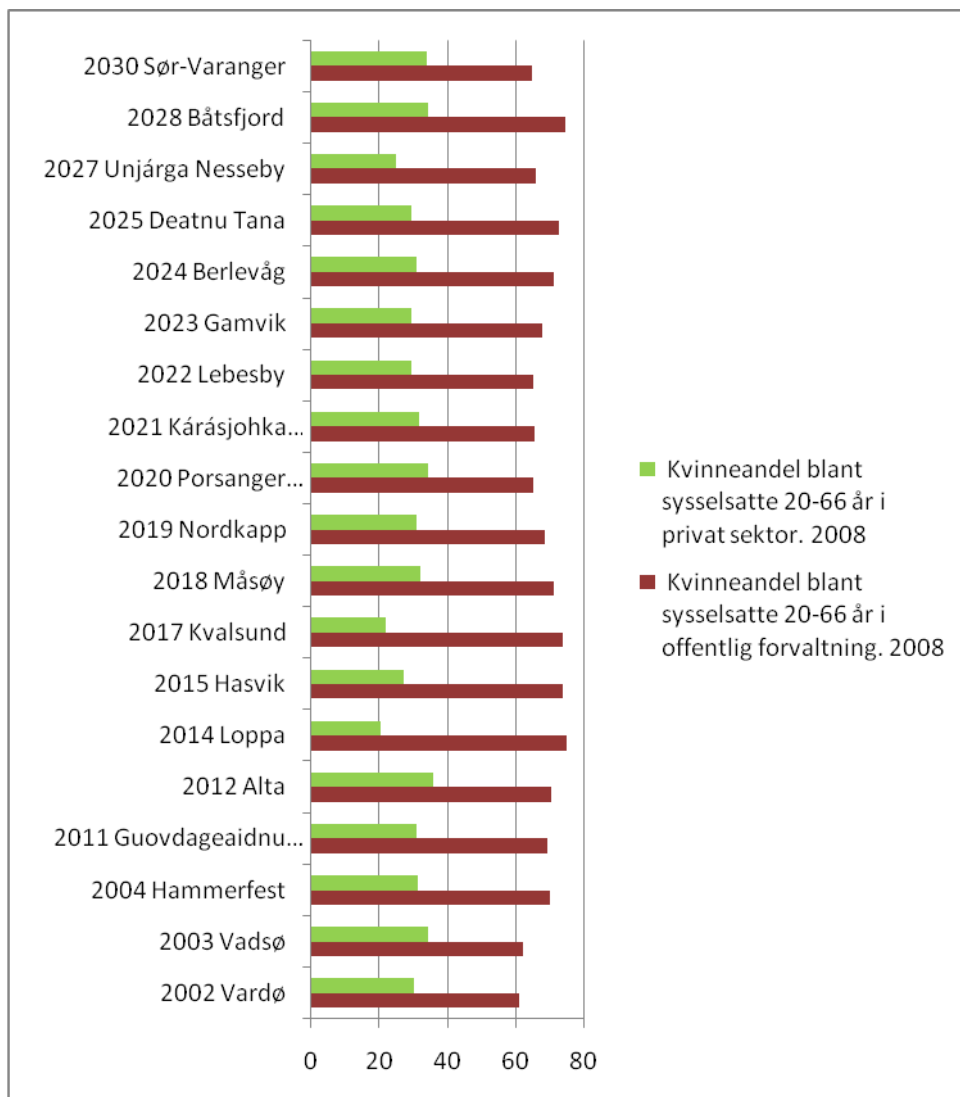
Norge har et av verdens mest kjønnsdelte arbeidsmarked. Dette gir store utfordringer for planlegging. Skal man oppnå bærekraftige samfunn må en planlegge slik at man kan tilby både typiske mannsarbeidsplasser og kvinnearbeidsplasser.



**Figur 3.2 Sysselsatte pr. 4.kvartal 2008 etter kjønn og næring**

Kvinner nærmer seg menn når det gjelder deltakelse i arbeidslivet. Det norske arbeidsmarkedet er likevel et av de mest kjønnsdelte i den industrialiserte delen av verden. En av konsekvensene er at kvinner i gjennomsnitt tjener 15% mindre enn menn per time.

65 % av personen i alderen 15-75 år i SUF - området er sysselsatt. Dette er noe lavere enn for resten av området nord for Saltfjellet. Også i dette området er arbeidsmarkedet svært kjønnsdelt. Mennene finner vi for det meste innenfor jordbruk og fiske, mens kvinnene finner vi i helse- og sosialtjenestene.



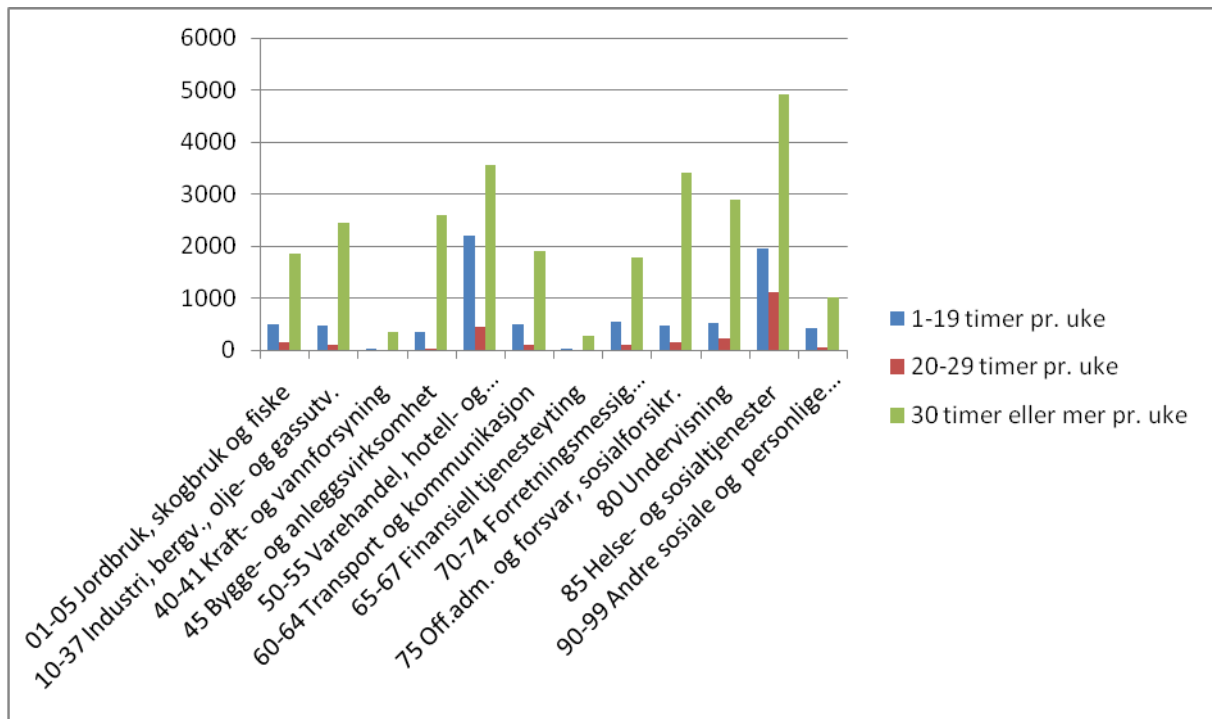
**Figur 3.3 Sysselsatte kvinner i Finnmark fordelt på privat/offentlig sektor**

Vi ser at de fleste kvinnene finner vi offentlig sektor. Offentlig sektor sysselsetter 46% av Finnmarks befolkning, 65% av de sysselsatte kvinnene i Finnmark og 28% av de sysselsatte mennene finnes i sektoren "offentlig forvaltning og annen tjenesteyting" (se diagram på forrige side).

Grunnen til at kjønnsfordelingen mellom offentlig og privat sektor er tatt med i SSBs indeks for kjønnslikestilling er bl.a. at det gjennomgående er høyere lønninger i privat næring. Dette påvirker dermed inntektsforskjellene mellom menn og kvinner. Finnmark skiller seg imidlertid noe ut fra resten av landet her, en relativt større andel av mennene arbeider i offentlig sektor, i deltidsstillinger eller har svakere tilknytning til arbeidslivet enn det som er typisk for resten av landet, mens kvinnene er noe nærmere landsgjennomsnittet. Kvinner og menn i Finnmark er derfor faktisk mer "likestilt" enn resten av landet etter SSBs definisjoner.

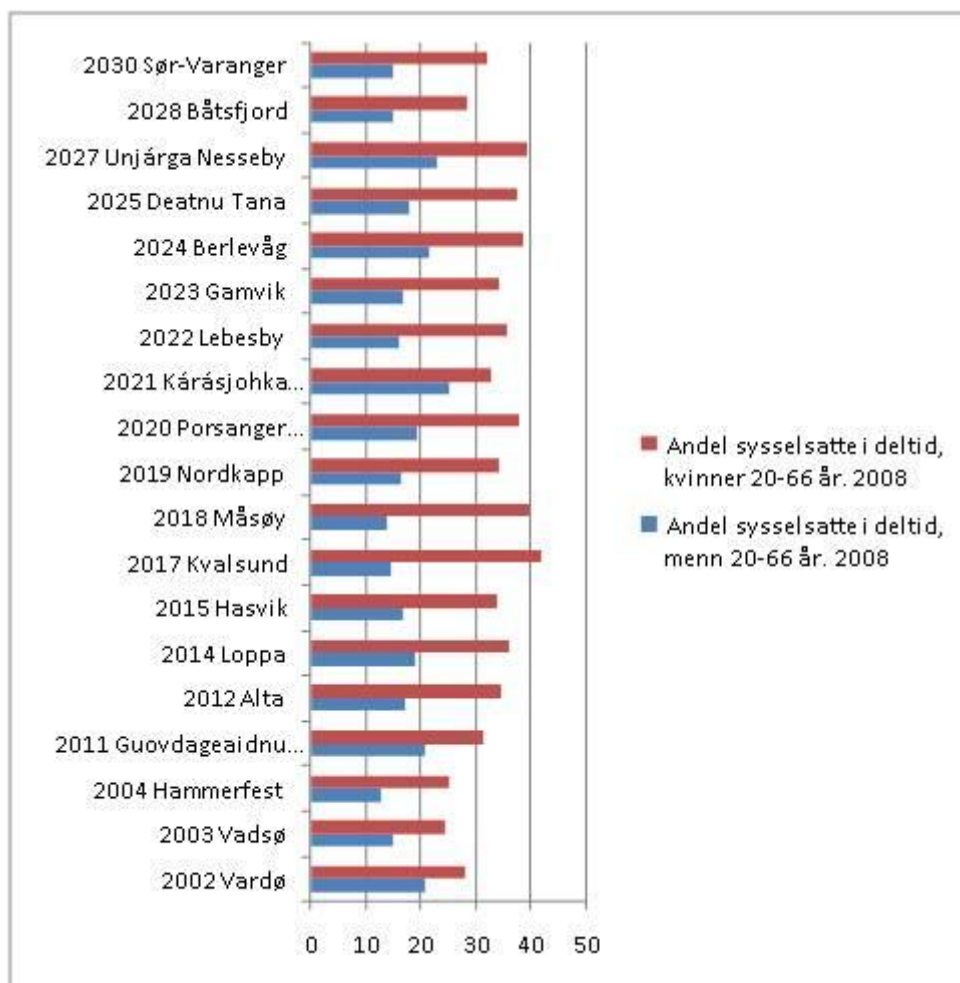
### 3.3 Arbeidstid og kjønn

Til tross for at yrkesdeltakelsen hos kvinner i Norge er relativt høy, så er det fortsatt store forskjeller på arbeidstiden hos kvinner og menn



**Figur 3.4 Deltid i Finnmark fordelt på de ulike yrkene**

Ser vi på hvordan avtalt arbeidstid fordeler seg på de ulike næringene finner vi en klar overrepresentasjon av de mindre deltidsstillingene (1-19 timer/uke) i varehandel og helse- og sosialtjenestene. Det er også her vi finner hovedtyngden av kvinnene.



**Figur 3.5 Heltid/deltid kvinner og menn fordelt på kommuner**

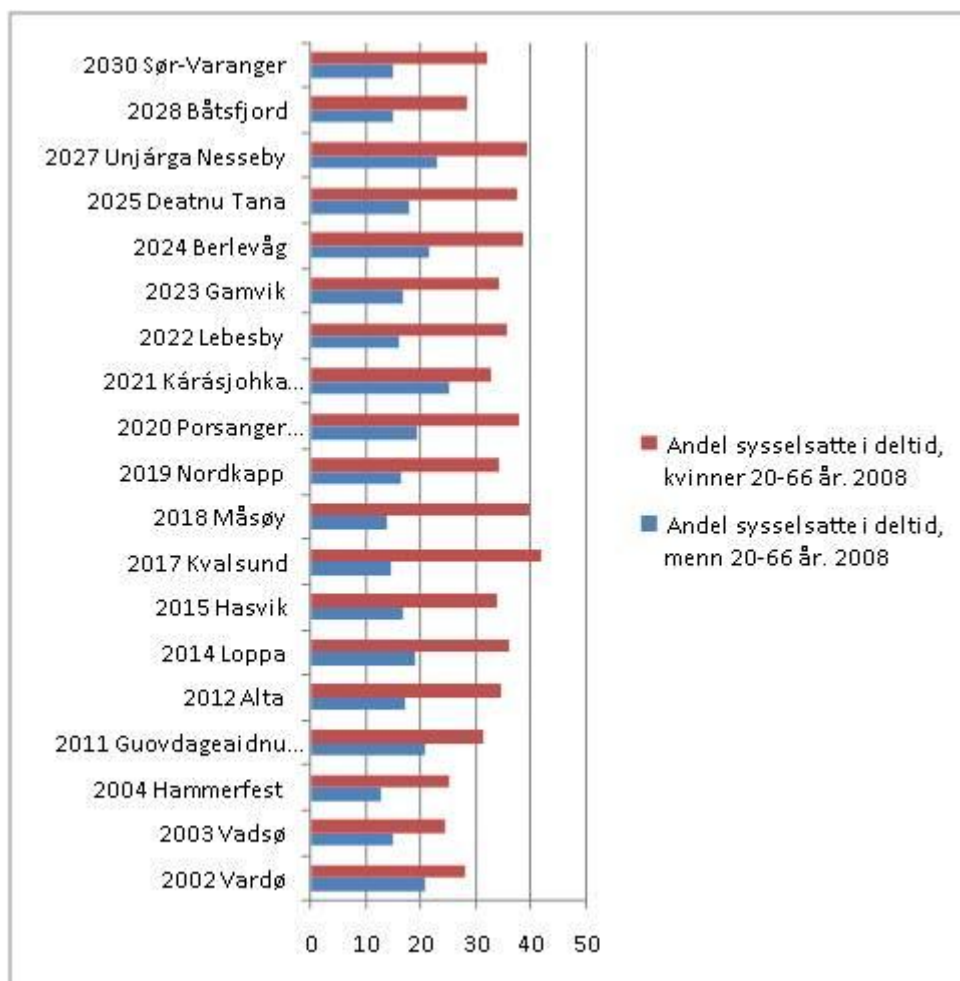
En utfordring for arbeidslivet, er den høye andelen deltidsarbeidenende kvinner. Her må man skille mellom frivillig og ufrivillig deltid. Det er usikkert hvor mange av de deltidsansatte som er ufrivillig deltid, men i følge noen undersøkelser kan det være opp mot 30% (NOU 2008:17). Over halvparten av de som arbeider ufrivillig deltid finner vi i helse- og sossialtjenester. Vi ser her at andel kvinner som jobber deltid er mye større enn menn som jobber deltid. Det kan være verdt å merke seg at andelen deltid er størst i Hammerfest, Vadsø, Vardø og Båtsfjord. Årsakene til dette ligger antakelig i næringsstruktur og hvilke stillinger og -prosenter som er tilgjengelig, men det er verdt å også merke seg at til tross for denne store forskjellen så er det likevel flere menn som jobber deltid i Finnmark enn resten av landet.

### 3.4 Kjønn og lønn

Forskjellene i lønnsinntekt og inntekt er en av de klareste indikatorene for kjønnsulikhet. Kvinner jobber oftere enn menn deltid, og vil dermed ha lavere lønnsinntekt. Dette er det dessverre ikke justert for i tabellen som vi viser på kommunenivå. Bildet blir derfor noe usikkert. Tall fra hele landet som er justert for dette viser imidlertid at menn tjener mer enn kvinner og at denne utviklingen fortsetter. Kvinner tjener 85% av det menn tjener (SALDO 2009 LDO). Det er først og fremst i etableringsfasen i forbindelse med at man får barn at lønnsforskjellene mellom kvinner og menn skyter fart. Det er i denne sammenhengen relevant å legge til at småbarnsmødre er den kategorien kvinner som i



størst grad jobber deltid, og småbarnsfedre er den kategorien menn som i størst grad jobber overtid. Det er ingen grunn til å anta at dette ser annerledes ut i Finnmark.

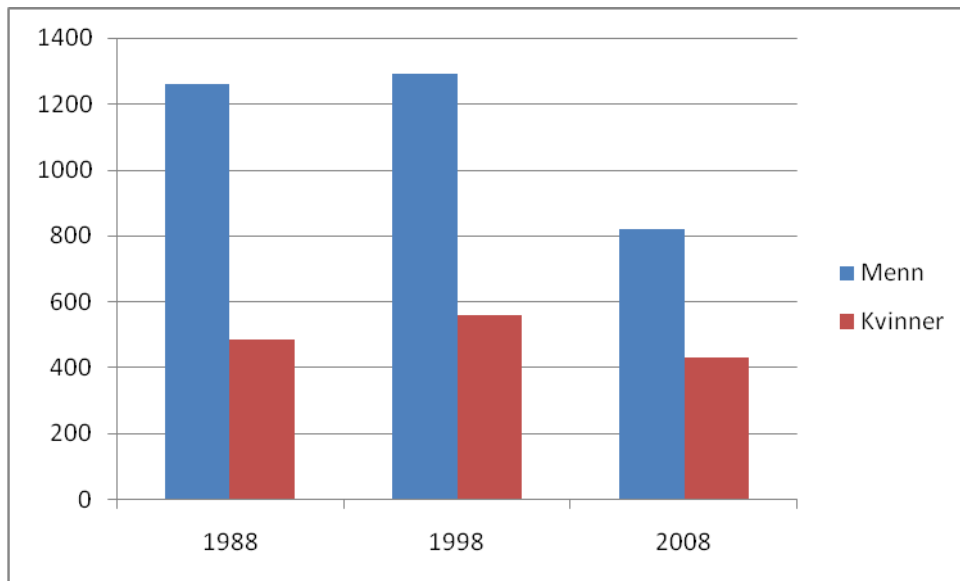


**Figur 3.6 Gjennomsnittlig bruttoinntekt kvinner/menn fordelt på kommuner**

Forskjellen mellom inntekter for kvinner og menn er likevel mindre i Finnmark enn resten av landet. Dette skyldes like mye at menn tjener dårligere her enn i resten av landet, og at kvinnene har høy inntekt. Menn i Finnmark jobber også mer deltid enn resten av landet.

### 3.5 Arbeidsledighet

I offentlig sektor, som er en stor arbeidsgiver i Nord-Norge og særlig i Finnmark, er ledigheten svært lav, og voksende arbeidskraftbehov gjør at ledigheten vil forbli lav de kommende årene. Erfaringen viser at når ledigheten i privat sektor øker vil mange søke trygge jobbe i det offentlige. Behovet i offentlig sektor er så stort framover at det likevel kan bli et problem å fylle alle jobbene, særlig siden finanskrisen i liten grad har påvirket Finnmark så langt. Arbeidsledigheten er større blant menn enn kvinner.



**Figur 3.7 Arbeidsledighet fordelt på kjønn**

## **Kulturnæringsutvikling på verdens rand- en historie om spenstige politiske mål og forakten mot vedtatte sannheter**

I 2004 proklamerte for første gang daværende fylkesordfører Helga Pedersen sitt smått legendariske mål om 500 nye kulturarbeidsplasser i Finnmark innen 2014. Mange humret nok litt i skjegget over denne åpenlyst utopiske formuleringen, og ristet på hodet over den unge fylkesordførers kulturelle overmot.

Kulturarbeidsplasser fantes det beviselig flest av i de store byene, og de kreative næringenes natur gjorde dem uegnet for barsk Finnmarksnatur og golde tettsteder lengst nord. Selv forskningen talte for at de finnmarkske framtidsscenarioer stort sett skulle handle om fisk og olje, og slett ikke om visuell design, foto, kunst eller kreativitet. Finnmark fylkeskommune lot seg imidlertid ikke affisere, inspirert av et stekt og vitalt kulturliv, og holdt hardnakket på sin visjon om framveksten av en ny hovednæring i fylket. Fem år har gått, og i 2009 er det ikke lenger mange som tviler på kulturnæringenes inntog og verdi i Finnmark. Hva skjedde på veien?

I 2002 ble Hermetikken Næringshage i Vadsø etablert som Norges første næringshage for kunst og kultur. Målet var i første omgang å skape et miljø for kreative gründere og et levende bygg hvor bedriftene kunne samarbeide og utveksle erfaring og kompetanse. Hermetikken-miljøet oppsto dermed tidlig som et kraftsenter for kulturnæringer, og ble den ledende faktoren i realiseringen av den nye satsningen. Sakte men sikkert gikk man over årene fra å være en samlokalisering i tradisjonell næringshageform til å bli en kompetanseutvikler og en ledende premissleverandør for steds- og næringsutviklinga lengst nord. Det handla om å bygge bedrifter og erobre markeder, samtidig som man gjennom handling satte påle etter påle i grunnen for en ny næring og en ny framtid. Kulturnæringsveksten i Finnmark handla også mer enn noe om å bygge selvfølelse og tro på egne definisjoner, når motstanden var stor både internt og eksternt. Denne næringen brakte med seg en original nyhet – kvinnelige gründere. Plutselig var de der i hopetall, med kreativitet, kommunikasjon og samarbeid som naturlige ingredienser. Kulturnæringsssatsinga hadde ganske enkelt brakt kvinnene til gründerarenaene, fra fjern og nær, som næringslivsledere i lønnsomme bedrifter. Til tross for minimal bruk av virkemidler, sammenlignet med andre næringer, vokste det fram en betydelig mengde nye bedrifter. Små, men veldrevede, og preget av svært høy spesialkompetanse hos gründeren.

Fra 2002 til 2007 kunne denne utviklinga tydelig avtegne seg i statistikkene. I Finnmark var veksten innen kulturnæringene på 16,4%. Så mye over landsgjennomsnittet på 10% at det vanskelig lot seg bortforklare. Kulturnæringa var på vei til å bli en betydelig næring i fylket, sysselsettingsmessig og økonomisk. Og ikke minst som en stedsutviklende faktor i prosessen med å bygge helhetlige og attraktive steder i fylket. Lokalt forankra, men med en internasjonal tilnærming i en uredd satsning.

I 2009 er det ikke lenger mange som tviler på kulturnærings plass i fylket lengst nord. Istedenfor har Finnmark blitt en spydspiss for kulturnæringsssatsning og – utvikling.

Maria Utsi  
Hermetikken kulturnæringshage

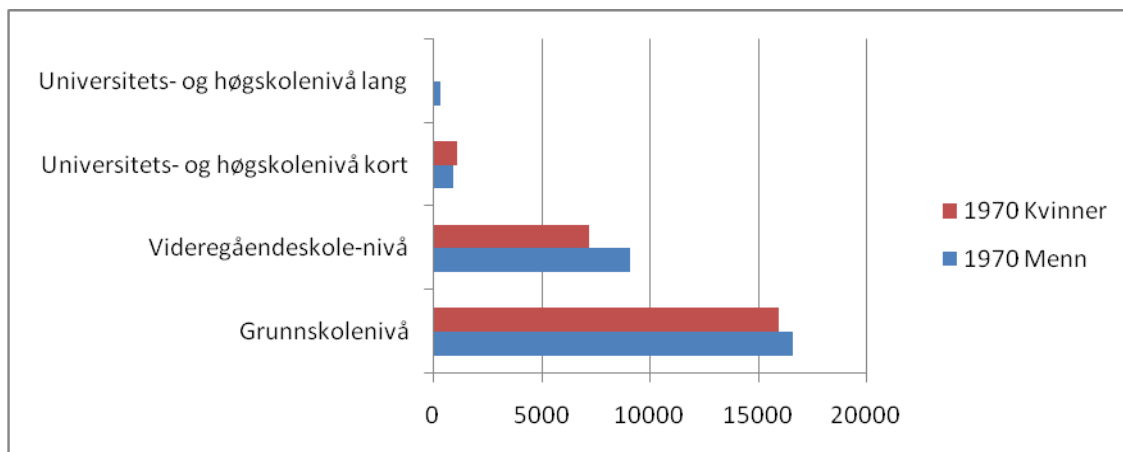
## 4. Utdanning

Den nasjonale handlingsplanen for likestilling i barnehage og grunnopplæring 2008-2010 prioriterer tre hovedmål:

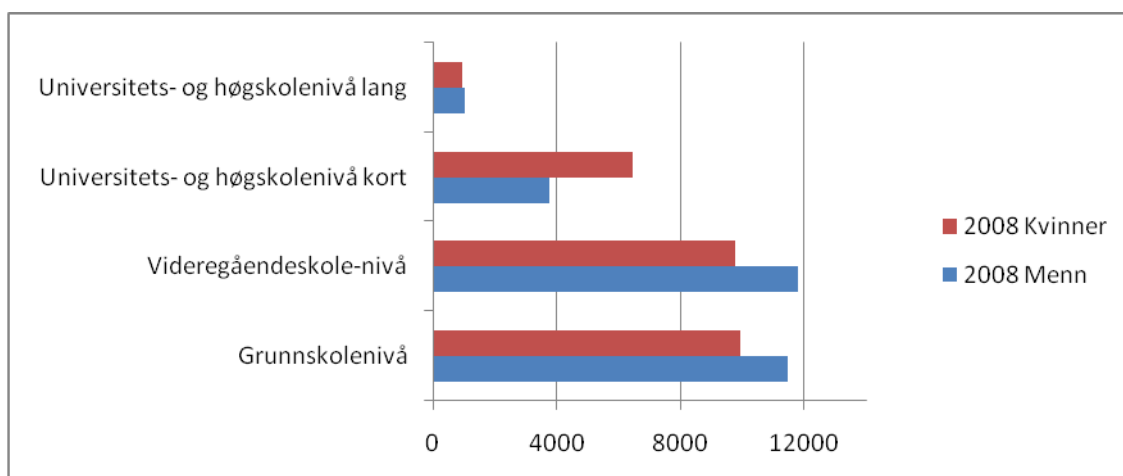
- Læringsmiljøet i barnehage og grunnopplæring skal fremme likestilling mellom gutter og jenter.
- Kjønnbalansen i valg av utdanning og yrke skal bedres, med et spesielt fokus på fag- og yrkesopplæring og rekruttering av jenter til realfag.
- Kjønnbalansen blant ansatte i barnehage og grunnopplæring skal bedres.

Gutter og jenter velger tradisjonelt når det gjelder utdanning. Det er vanligere for jenter enn for gutter å ta utdanning utover grunnskolen. Det er en større andel gutter enn jenter som slutter underveis på videregående skole. Utdanning og utdanningsnivå henger nøye sammen med yrkesdeltakelse (SaLDO 2009). For å kunne sette i verk tiltak for å nå målsettingen i handlingsplanen og for å fokusere på tiltak i forhold til frafall, så er det viktig å vite hvordan situasjonen er i dag. For fremtidige arbeidsgiver vil det og være interessant å vite hvilke utdanninger ungdom velger.

### 4.1 Utdanning fordelt på alder og kjønn

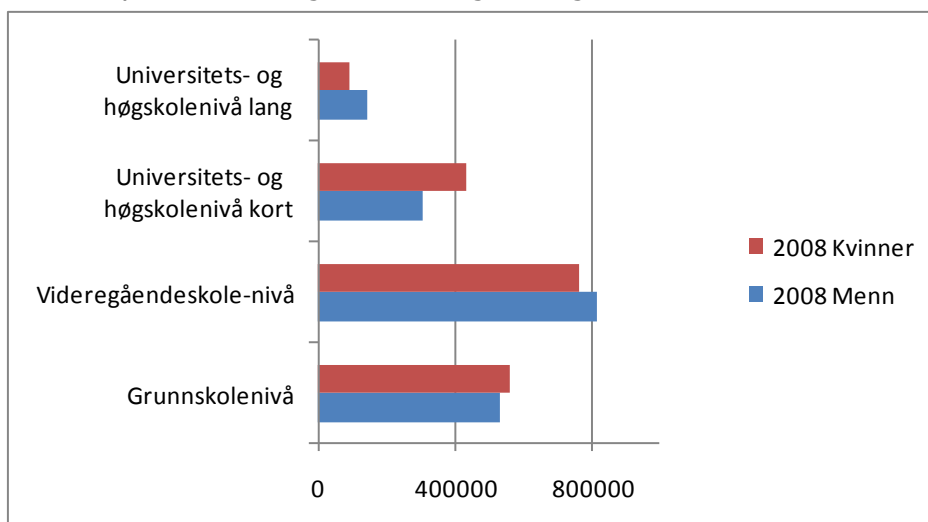


**Figur 4.1 Utdanning fordelt på alder og kjønn 1970, Finnmark**



**Figur 4.2 Utdanning fordelt på alder og kjønn 2008, Finnmark**

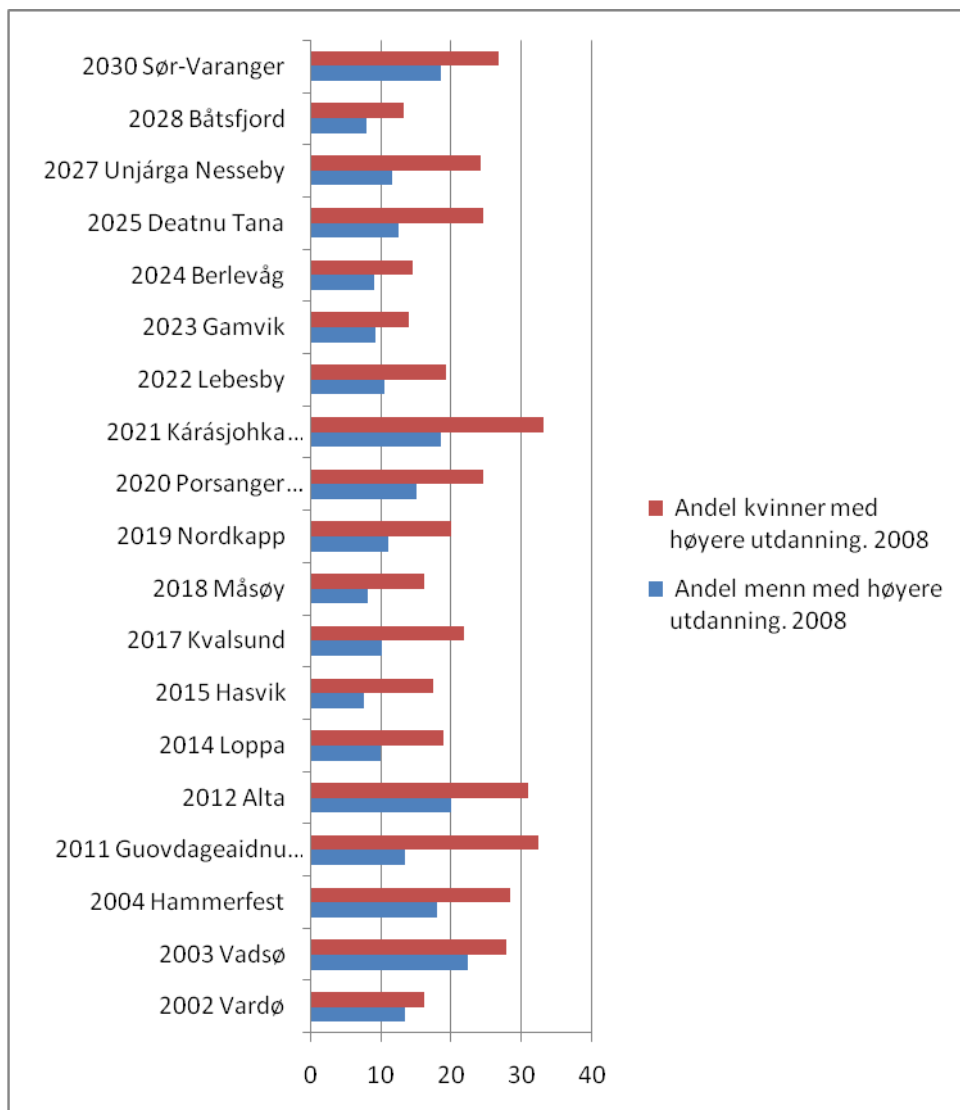
I figur 4.1 og 4.2 ser vi hvordan utdanningsmønsteret har endret seg fra 1970 og frem til 2008. Høyere utdanning er blitt langt vanligere.



**Figur 4.3 Utdanning fordelt på alder og kjønn 2008, hele landet**

Ser vi på bildet for hele landet, ser vi at befolkningen i Finnmark fortsatt i større grad har grunnskole som høyeste fullførte enn resten av landet, men ca like mange har nå videregående skole. Når det gjelder høyere utdanning har kvinnene i Finnmark mer utdanning enn mennene, særlig de kortere universitets- og høyskoleutdanningene (inntil fire år) er kvinnedominerte. Når det gjelder de lengre universitetsgradene (over fire år) er det også i Finnmark flest menn, men i langt lavere grad enn for landsgjennomsnittet.

Ser vi på kommunenivå (under), finner vi det samme som i landet som helhet, at kvinnene har høyere utdanning (høgskole/universitetsutdannelse) i større grad enn menn i alle Finnmarkskommunene. Dette kan sees i sammenheng med den store andelen kvinner som arbeider i offentlig sektor (side 19), da vi her finner f. eks sykepleiere, lærere og andre utdannelse på bachelornivå. Her skiller ikke Finnmark seg fra resten av landet, kvinnene ligger stort sett rundt gjennomsnittet for sammenlignbare kommunestørrelser. Mennene har derimot gjennomgående noe lavere utdanningsnivå enn mennene ellers i landet.

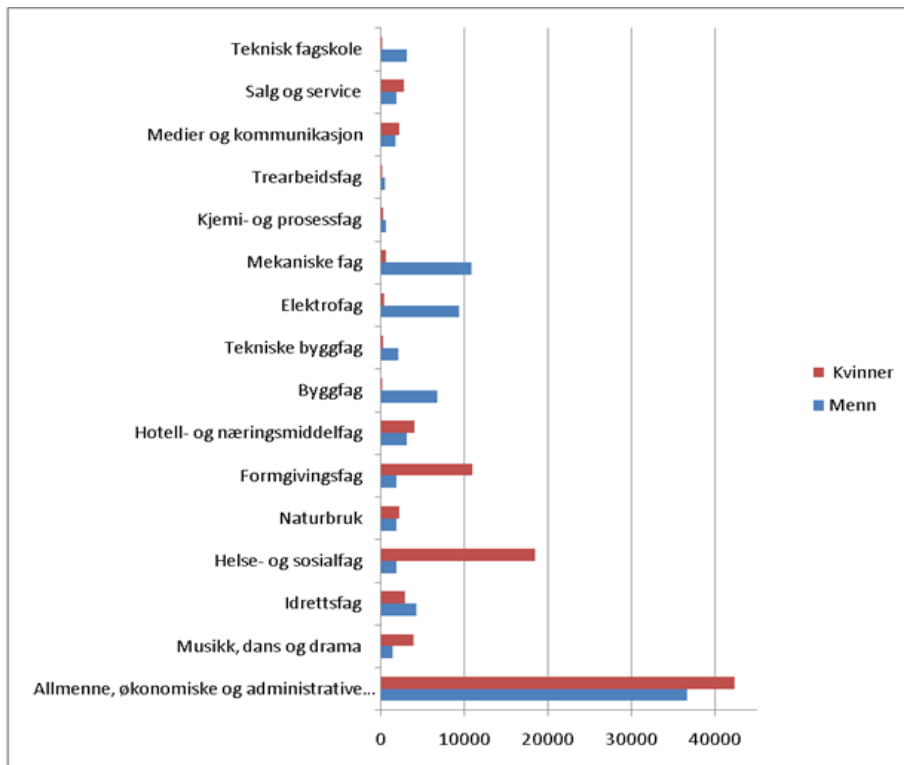


**Figur 4.3. Kvinner/menn med høyere utdanning fordelt på kommuner**

Om lag fire av fem personer i SUF-områdene har utdanning tilsvarende grunnskole eller videregående nivå. Utdanningsnivået er lavere enn for øvrige områder nord for Saltfjellet og i landet for øvrig. Her har 24% av kvinnene og 19% av mennene høyere utdanning (på universitets- og høgsolenivå) mot 26% av kvinnene og 16% av mennene for Finnmark som helhet.

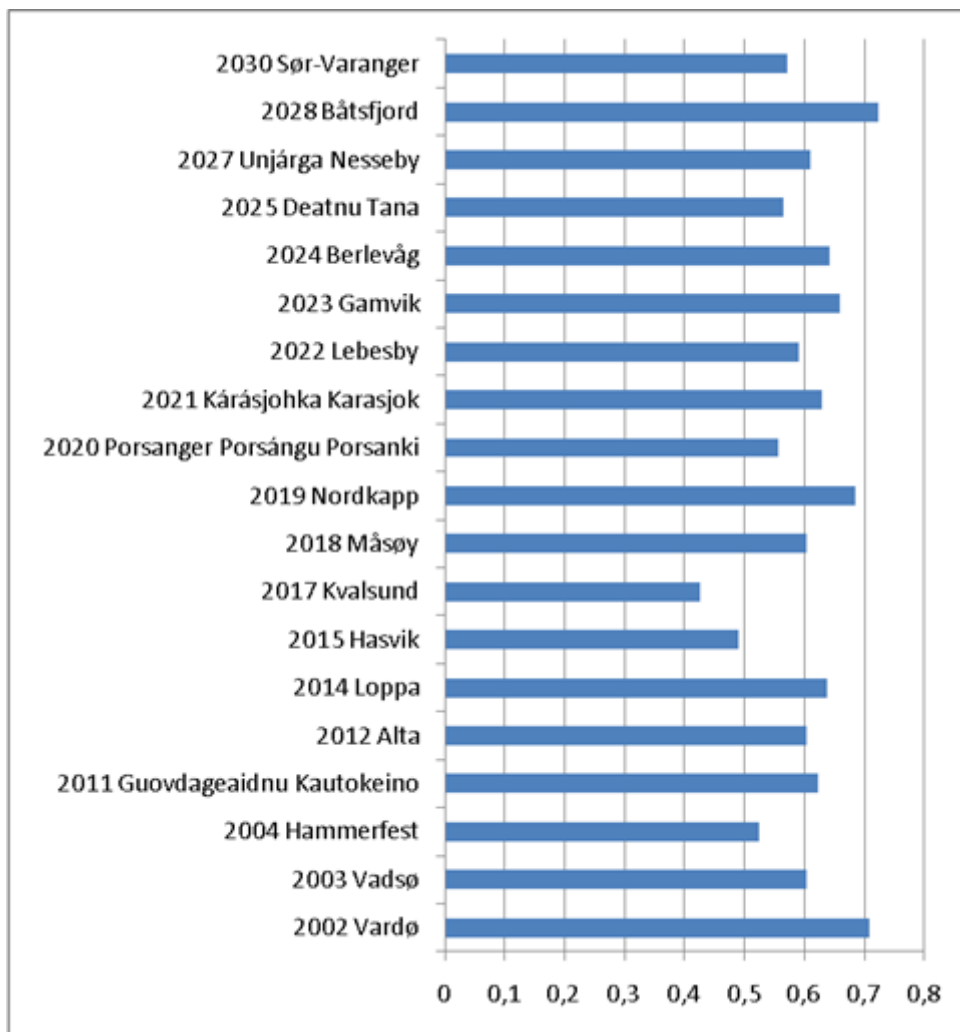
## 4.2 Utdanningsvalg og kjønn

Selv om jenter i større grad enn gutter tar utdanning, velger både gutter og jenter fortsatt svært tradisjonelt. Vi har valgt å vise en landsoversikt over utdanningsvalg for jenter og gutter. I den grad det velges utradisjonelt, så er det jentene som står for det. Gutter velger fortsatt svært tradisjonelt.



**Figur 4.4 Utdanningsvalg jenter/gutter, landsoversikt**

SSBs indeks for kjønnslikestilling for kommunene (2009-utgaven, <http://www.ssb.no/likekom/>) inkluderer tall på kommunenivå for hvor stor andel av ungdommen (uttrykt på en skala fra 0,0 (ingen) til 1,0 (alle) som velger å ta en videregående utdanning på en faglinje som har jevn kjønnsbalanse. Ser man på diagrammet under ser vi at det er svært mange elever i videregående skole fra Kvalsund som velger utdanningsprogram som er svært kjønnssegregert (som helse- og sosialfag og bygg- og anleggsgfag). Elever fra Båtsfjord velger ikke like tradisjonelt som i Kvalsund.



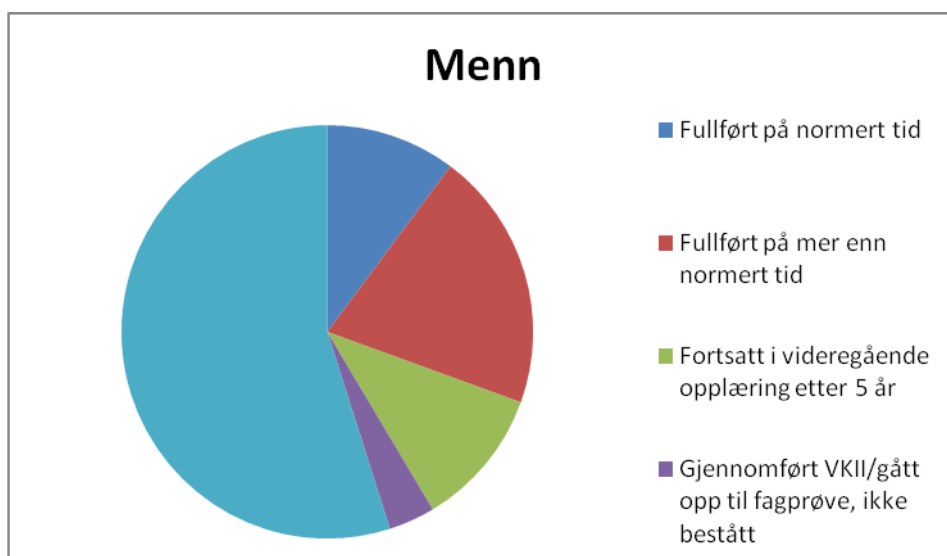
**Figur 4.5 Andel av ungdom som velger utdanning med kjønnsbalanse, per kommune, 2008**

### 4.3 Frafall i videregående skole

Én av tre som begynner på videregående utdanning i Norge fullfører ikke denne i løpet av fem år. På de yrkesfaglige studieretningene er frafallet enda større - omkring halvparten av elevene på disse linjene har ikke fullført skolen etter fem år.

Finnmark har i mange år vært fylket med lavest gjennomføring og høyest frafall i videregående opplæring. 52 prosent av elevene gjennomfører i løpet av fem år mot 69 prosent i resten av landet. Det er flere gutter enn jenter som slutter underveis på videregående skole.

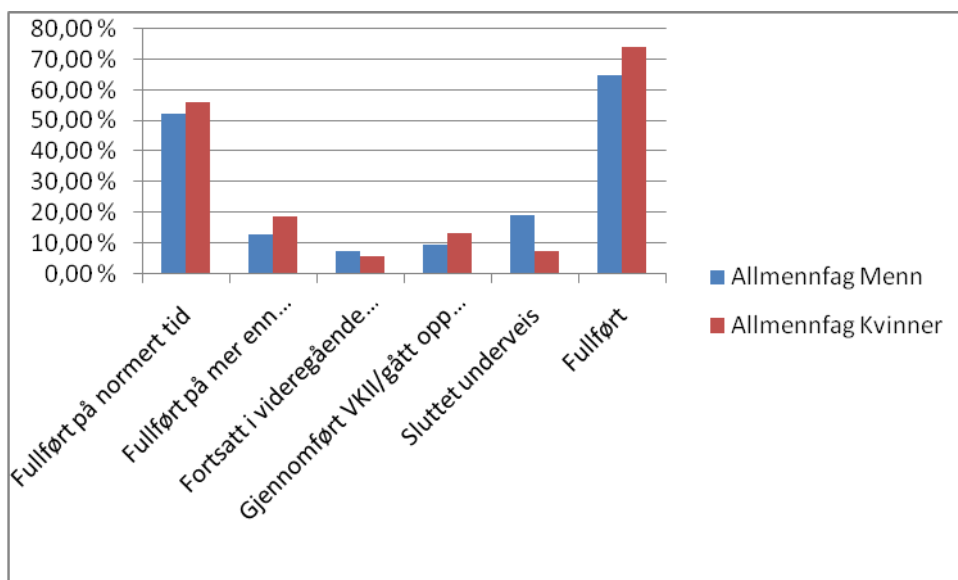




**Figur 4.6 Status pr. 2008 for gutter som begynte ykesfaglig opplæring 2003**

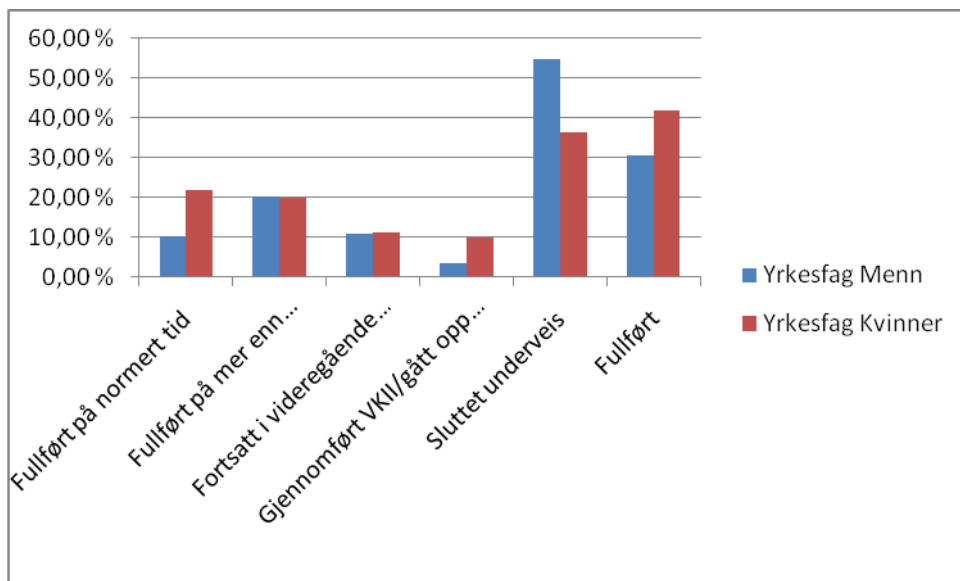
Sektordiagrammet viser status per 2008 for guttene som begynte på yrkesfaglig opplæring i Finnmark i 2003, til sammen 30,55 % har gjennomført på normert tid eller lenger.

En konsekvens av spredt bosetting i et stort fylke er at mange ungdommer må flytte fra hjemlassen sin for å gå på videregående skole. I Finnmark gjelder dette hver tredje elev. De borteboende elevene har 50 prosent større risiko for å slutte enn elever som bor hjemme. Aller høyest er frafallet blant de yngste borteboende guttene, der en av fire på grunnkurs slutter i løpet av skoleåret.



**Figur 4.7 Gjennomstrømming allmennfag gutter/jenter**

Vi ser at bare omtrent halvparten av guttene fullfører allmennfag på normert tid, litt flere jenter fullfører på normert tid. Finnmark har et noe lavere antall både gutter og jenter som fullfører på normert tid enn i landet for øvrig. Dette gjelder både allmennfag og yrkesfag.



**Figur 4.8 Gjennomstrømming yrkesfag gutter /jenter**

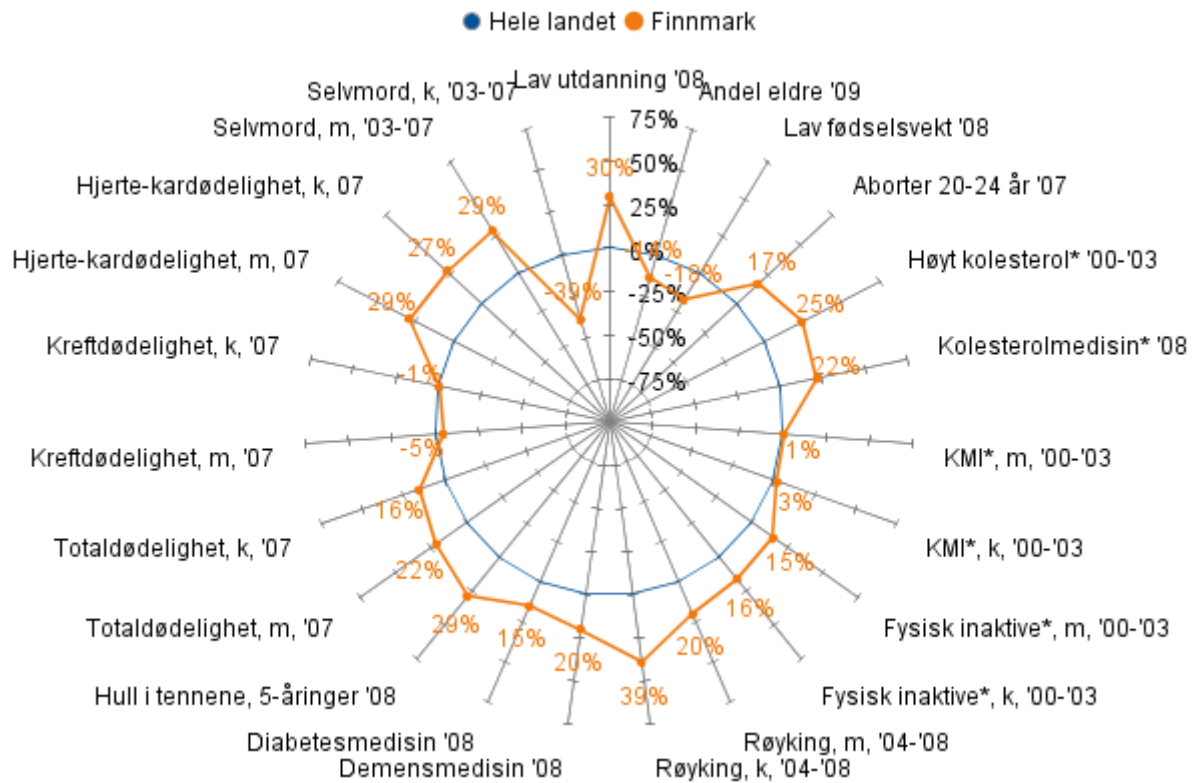
På yrkesfaglig studieretning er antallet elever som fullfører på normert tid enda lavere enn på allmennfaglig. Det er her bare rundt 10% av guttene som fullfører på normert tid, og litt over 20% av jentene. Det er en nøye sammenheng mellom fullføring av videregående skole og mulighetene til yrkesdeltakelse, fokus på frafall er derfor svært viktig. Tallene i statistikken over er noe omdiskuterte, da de som f. eks endrer studieretning, går inn i et annet utdanningsløp el. I ikke nødvendigvis fanges opp og registreres som under opplæring eller fullført. Tallene er likevel interessante i det at de indikerer hvor mange som går inn i et utdanningsløp de ikke fullfører, og dermed bruker tid og ressurser på det.

## 5. Helse

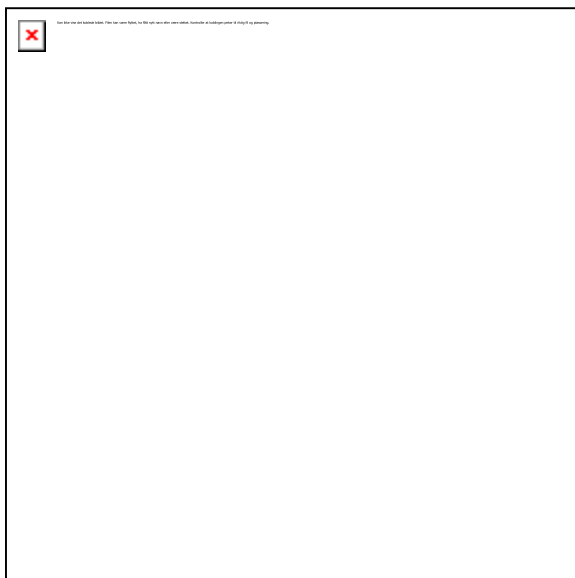
Helse er ulikt fordelt i befolkningen. Kvinner lever lengre enn menn, til gjengjeld har menn flere friske år. Menn og kvinner rammes av til dels ulike sykdommer. Kvinner har generelt høyere sykefravær enn menn i alle aldersgrupper, men den største forskjellen finner vi hos kvinner i fruktbar alder (SSB).

I følge Stortingsmelding nr.8 (2008-2009) om menn, mansroller og likestilling, så er forventet levealder i Norge i 2007 ca fem år høyere for kvinner enn menn. Den viser og at det er kjønnsforskjeller i dødsårsaker som ikke kan knyttes til biologiske ulikheter. Menn er overrepresentert i gruppen som dør som følge av ulykker, skader og selvmord. Tradisjonell maskulinitet med høgt fokus på styrke, selvkontroll, utholdenhet, handlekraft og forakt for fysisk smerte gir seg utslag i mannshelse. Den virker og inn på menns levevaner i forhold til ernæring, fysisk aktivitet, tobakk, seksuell helse, rusmiddel og ulykkesrisiko. Dette påvirker menns helse i negativ retning.

Helse og omsorgsdepartementet ber de regionale helseforetaka og Helsedirektoratet om å ta inn mål om at helsetjenesten utvikles i et kjønnsperspektiv. Kunnskap om kjønnsforskjeller i helse, sykdom og helsetjenestene må derfor økes. Det må tas hensyn til denne kunnskapen ved utforming av tiltak i forebygging og behandling.



Tegnforklaring:  
 m=menn k=kvinner  
 '04, '05 osv. = 2004, 2005

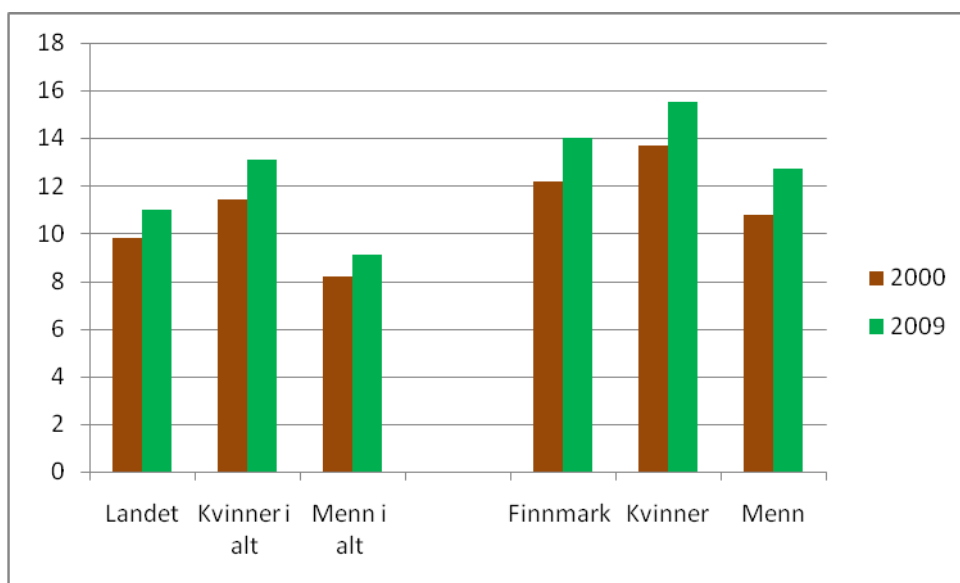


Figur 5.1 Ulike indikatorer på helse

**Finnmark/landsgjennomsnitt**  
<http://norgeshelsa.no/norgeshelsaspider/>

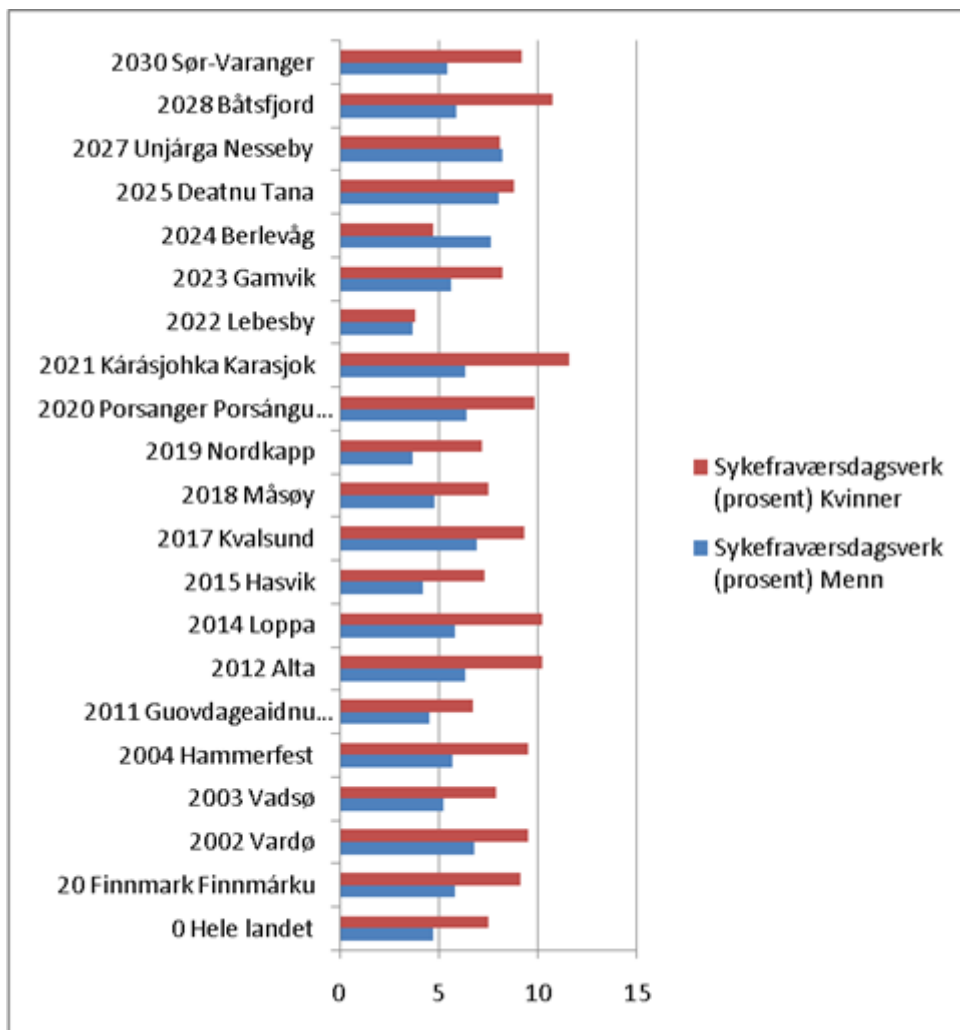
Denne figuren viser avvik i prosent mellom Finnmark og lands- gjennomsnittet for Norge på utvalgte helseindikatorer. Verdier innenfor den blå ringen (landgjennomsnittet) er som regel tegn på bedre helsetilstand og bedre risikoprofil enn i landet for øvrig. For uventede verdier og andre tall av spesiell interesse anbefaler vi at en ser på utviklingen over tid ved å gå til hovedsiden [www.norgeshelsa.no](http://www.norgeshelsa.no).

Finnmark skiller seg ut fra landssnittet på de fleste indikatorene som er brukt her. Antall røykere er for eksempel mye høyere i Finnmark enn resten av landet, og da særlig hos kvinnene. Folk i Finnmark har også et høyere kolesterolnivå og høyere forbruk av kolesterolmedisin enn resten av landet, og er mer fysisk inaktive. Dødeligheten av hjerte-karlidelser er følgelig også høyere enn resten av landet. Derimot er kreftdødeligheten litt under landssnittet. Selvmordsraten blant menn er langt høyere enn landssnittet, mens selvmordsraten hos kvinner ligger under landssnittet. Forventet levealder er lavere enn landssnittet og Finnmark har en noe yngre befolkning enn landssnittet.



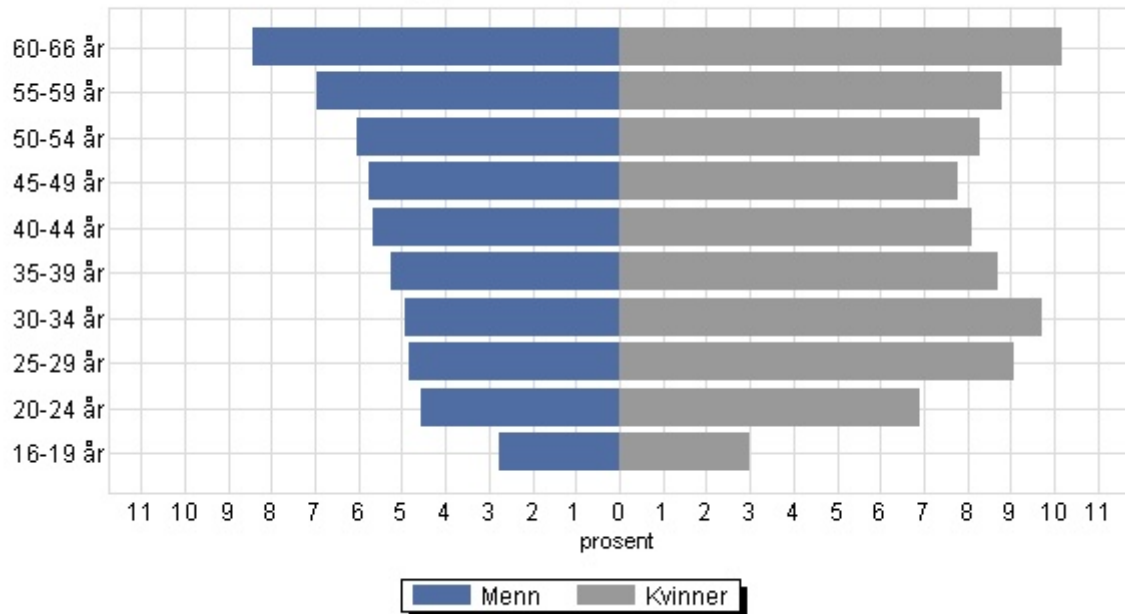
**Figur 5.2 Uføretrygd menn/ kvinner og landet for øvrig**

Finnmark ligger noe over landsgjennomsnittet når det gjelder å motta uføreytelser, dette gjelder for både kvinner og menn.



**Figur 5.3 Sykefravær fordelt på kjønn, i prosent av arbeidstgere 16-19 år 2009**  
 Kjønnforskjellene i sykefraværet ser vi helt klart her i alle kommuner bortsett fra Berlevåg og Nesseby. I Lebesby er kjønnforskjellene små, ellers har kvinner et høyere sykefravær enn menn. Slik er det også i landet for øvrig, men sykefraværet i Finnmark er noe høyere totalt enn i landet for øvrig. Landssnitt i fravær er 7 %. Menn har et sykefravær på 6.4 % og kvinner 9.4% Noe av dette sykefraværet er svangerskaps relatert, men selv når man trekker fra dette så er det betydelig forskjell på kvinner og menns sykefravær. Kartlegging av årsakene til kjønnforskjellene ville vært svært interessant, og har vært mye diskutert i forbindelse med sykefraværdebatten så langt i 2009/2010.

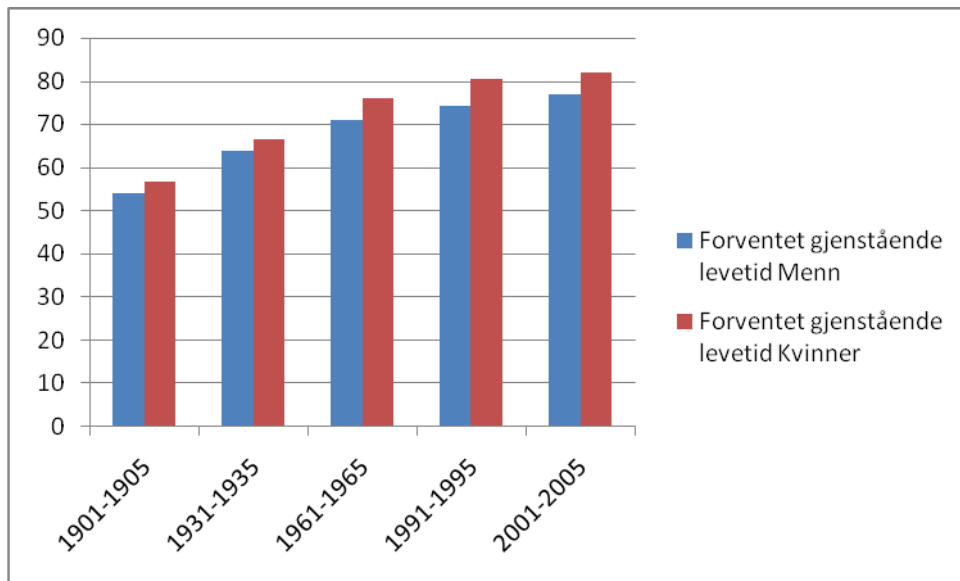
**Legemeldt sykefravær for arbeidstakere (prosent),  
etter kjønn og alder.  
2009K3, Sykefraværsprosent, Hele landet.**



Kilde: Statistisk sentralbyrå

**Figur 5.4 Legemeldt sykefravær fordelt på kjønn og alder**

## 5.1 Levealder



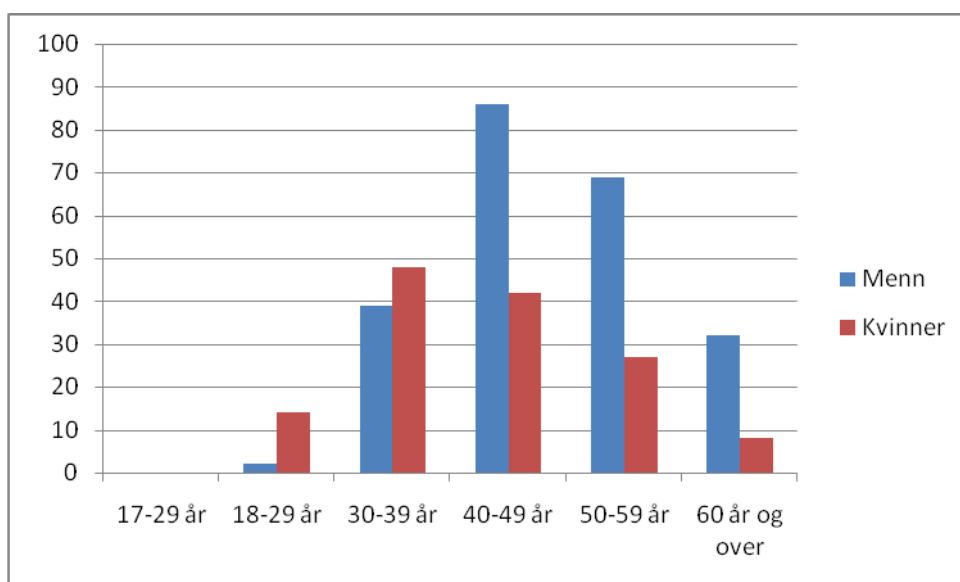
**Figur 5.5 Levealder menn/kvinner**

Forventet levealder er noe lavere i SUF-områdene enn for resten av området nord for Saltfjellet. Dette gjelder begge kjønn. Vi ser at forventet levealder er noe lavere i Finnmark enn i landet forøvrig

## 6. Makt og innflytelse

I departementenes mål og strategier for å sikre likestilling mellom kvinner og menn står en jevn fordeling av kvinner og menn i maktposisjoner sentralt i utviklingen av et demokratisk og likestilt samfunn. Det er viktig å vektlegge en rimelig kjønnsbalanse i fora der viktige beslutninger tas ut fra en rettighets- og rettferdighetstankegang. Menn og kvinner kan ha ulike behov, erfaringer og interesser. Kvinners deltagelse er derfor nødvendig for å sikre bredden i de ulike beslutningsprosesser. For å sikre en fordeling av makt og innflytelse på begge kjønn i næringslivet, ble det fra 1. januar 2006 krav om 40 prosent kvinneandel i alle styrer i norske ASA. Fra 1.1.10 ble det lovpålagt med 40% kvinner i kommunalt eide aksjeselskaper.

### 6.1 Politikk

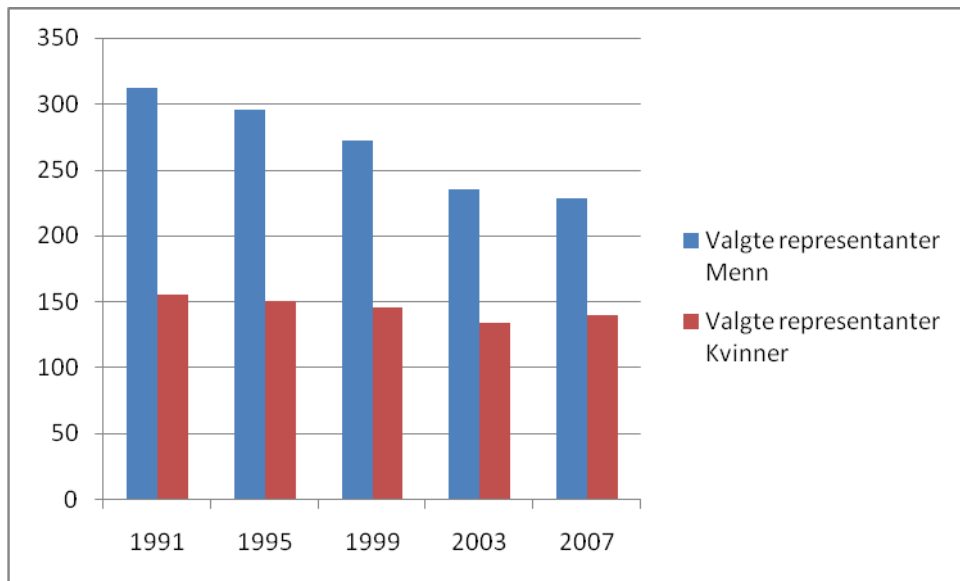


**Figur 6.1 kommunestyrerepresentanter fordelt på alder og kjønn etter valget i 2007**

I aldersklassene 18-29 og 30-39 er kvinnene bedre representert enn mennene, men mennene dominerer kraftig i aldersklassene 40+.

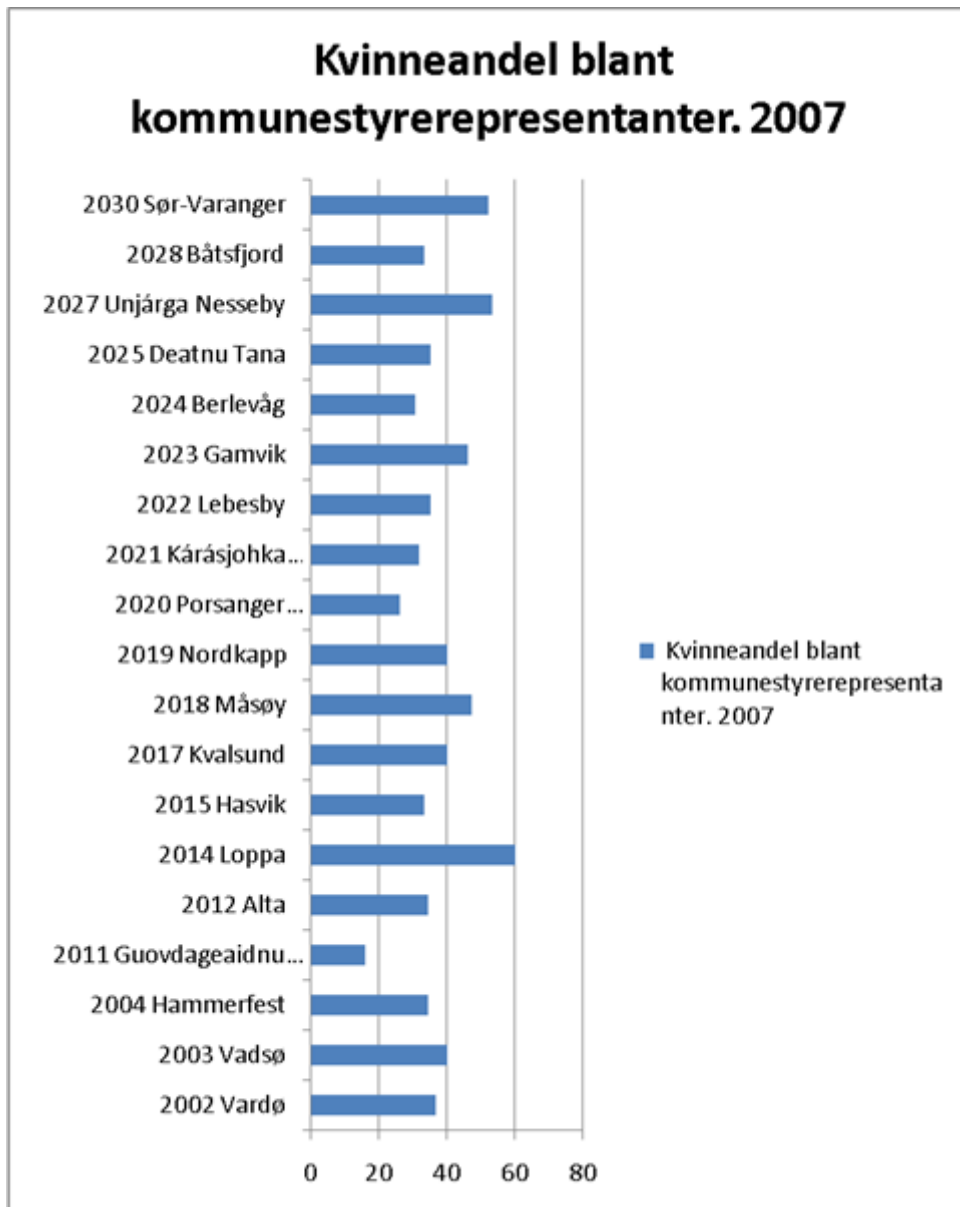
Kjønnsfordelingen gjenspeiles også i de ledende rollene menn og kvinner har i kommunepolitikken, etter valget i 2007 hadde fylket 7 kvinnelige ordførere og 12 kvinnelige varaordførere. I formannskapene i Finnmark finner vi til sammen 76 menn og 59 kvinner.





**Figur 6.2 Valgte kommunestyrerepresentanter fordelt på kjønn**

Tallet på kommunestyrerepresentanter har sunket siden 1991, og andelen kvinner i forhold til menn har økt noe, men det er fortsatt et stykke igjen før vi har like mange kvinner som menn i kommunestyrene.

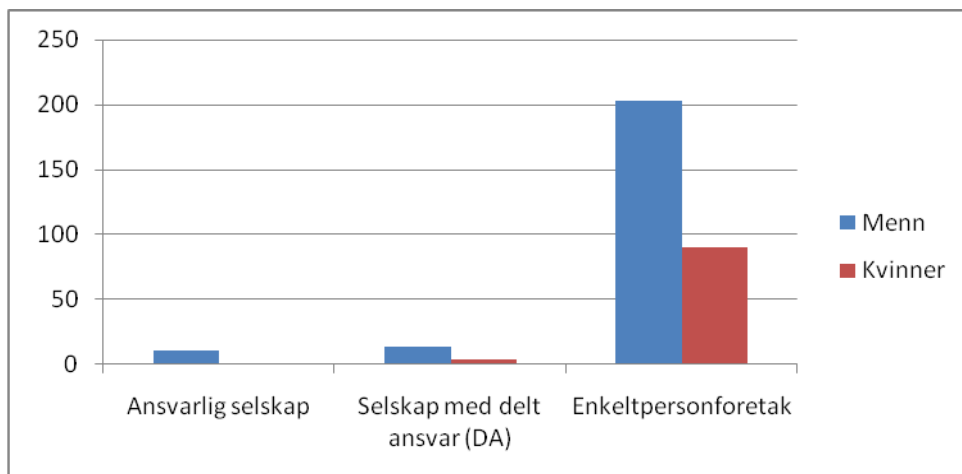


**Figur 6.3 Kvinnelige kommunestyrerepresentanter fordelt på kommuner**

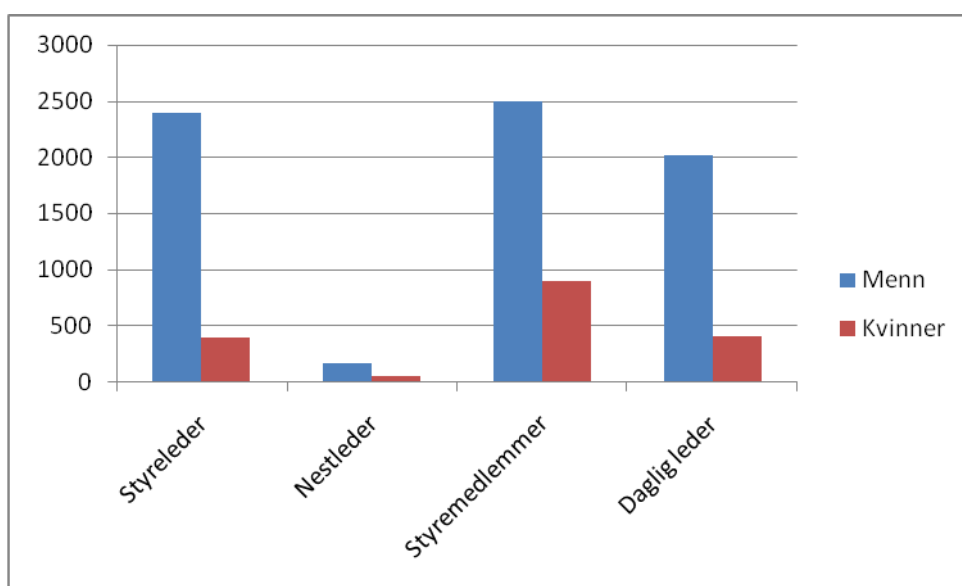
Loppa, Nesseby og Sør-Varanger er de kommunene i Finnmark med best kjønnsfordeling i kommunestyrene. Loppa faktisk med flere kvinner enn menn.

## 6.2 Bedriftseiere og styre sammensetning

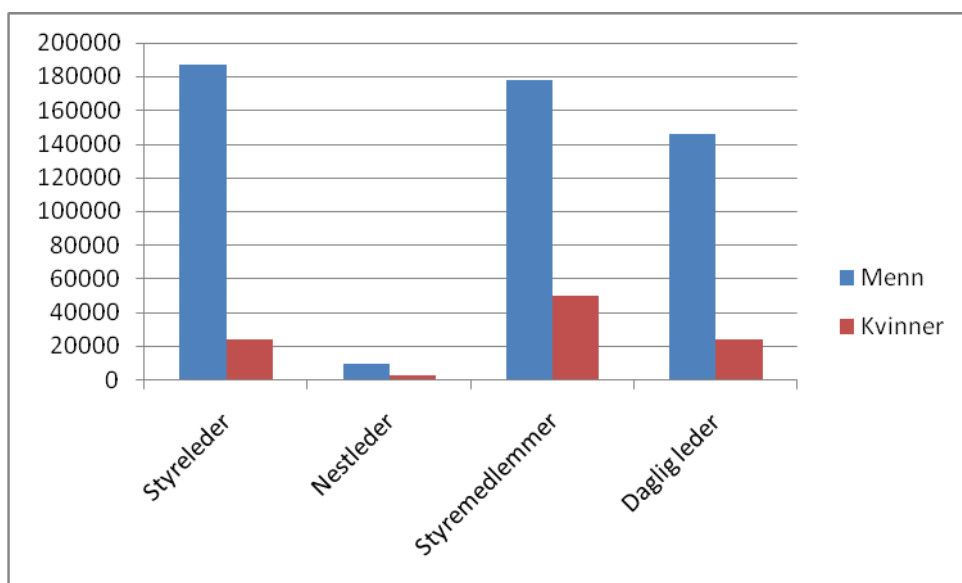
Én kvinne og elleve menn var rolleinnhavere, som daglig leder i nyetablerte AS-foretak i Finnmark i 2007, mot 4 av 14 i selskap med delt ansvar (DA) og 90 av 203 enkeltpersonsforetak.



**Figur 6.4 Rolleinnhavere i nyetablerte AS-foretak i Finnmark i 2007**



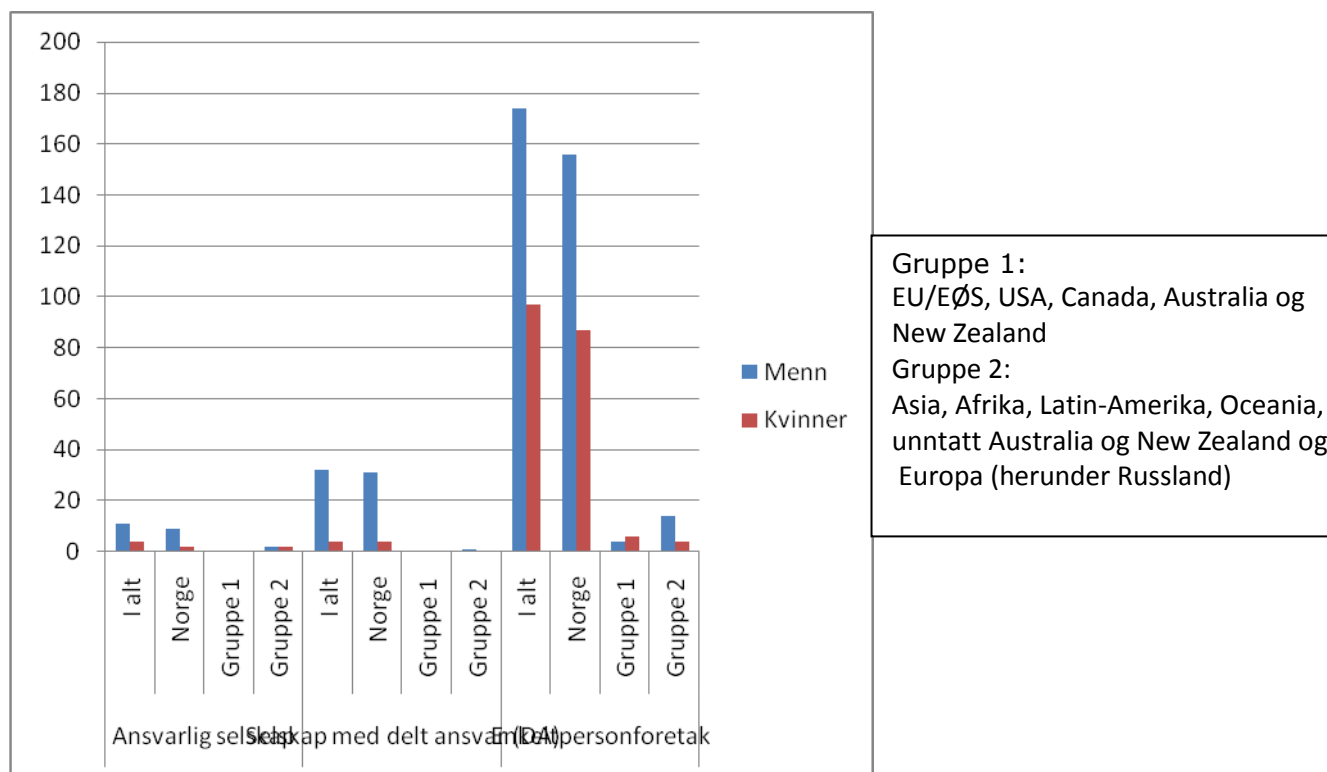
**Figur 6.5 Rollefordeling i etablerte AS i 2008, Finnmark**



**Figur 6.6 Rollefordeling i etablerte AS i 2008, hele landet**

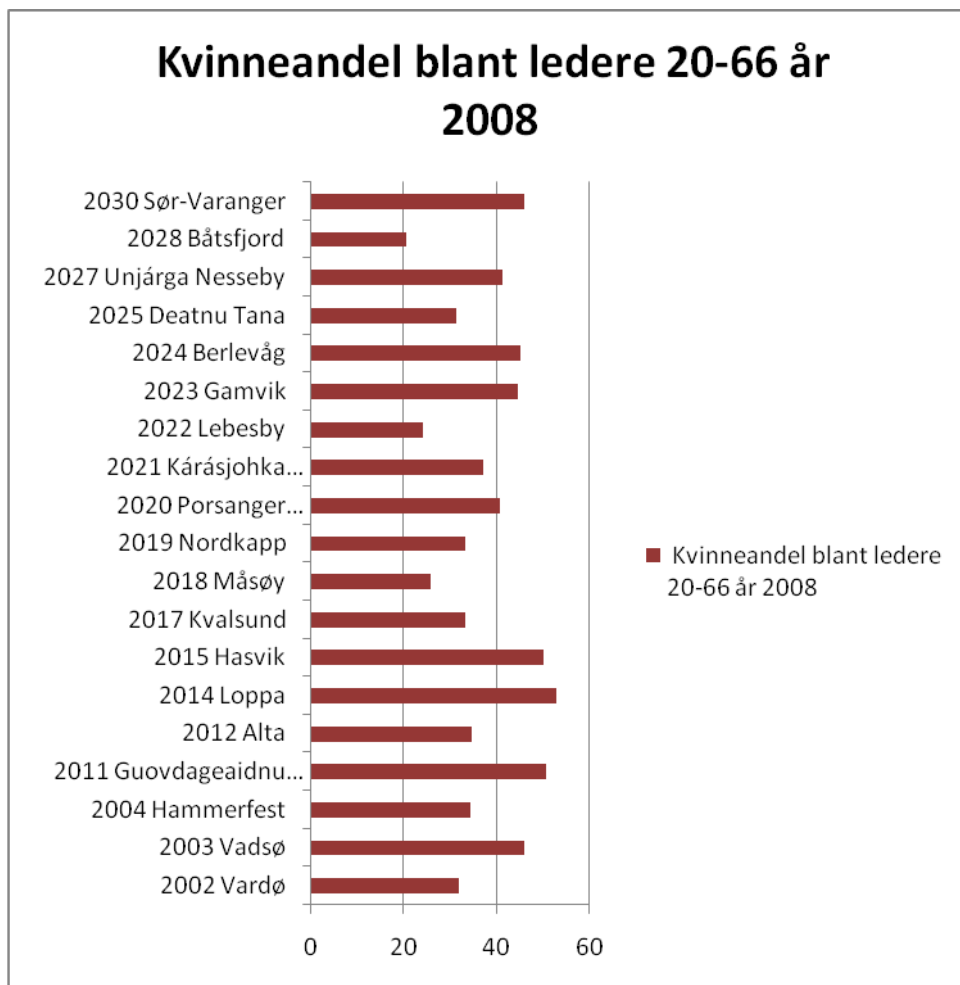
Sammenligner vi figurene for Finnmark og for landet som helhet ser vi at det er noe større andel kvinnelige styreledere, ellers er forholdstallene mellom menn og kvinner forholdsvis like.

Kravet om 40 prosent kvinneandel i alle styrer i norske ASA er et forsøk på å forbedre kjønnsbalansen i næringslivet, til tross for dette kravet ser vi fortsatt en svært skjev kjønnsbalanse blant styreledere, nestledere, styremedlemmer og daglig ledere ("rolleinnhavere") i etablerte AS. Finnmark skiller seg ikke nevneverdig ut i forhold til resten av landet.



**Figur 6.7 Rolleinnhav i personlig eide foretak 2008, fordelt på kjønn og landbakgrunn**

Også rolleinnhaverne i personlig eide foretak er i hovedsak menn, bortsett fra enkeltpersonforetak eid av gruppe 1-innvandrere, der kvinnen er i flertall.

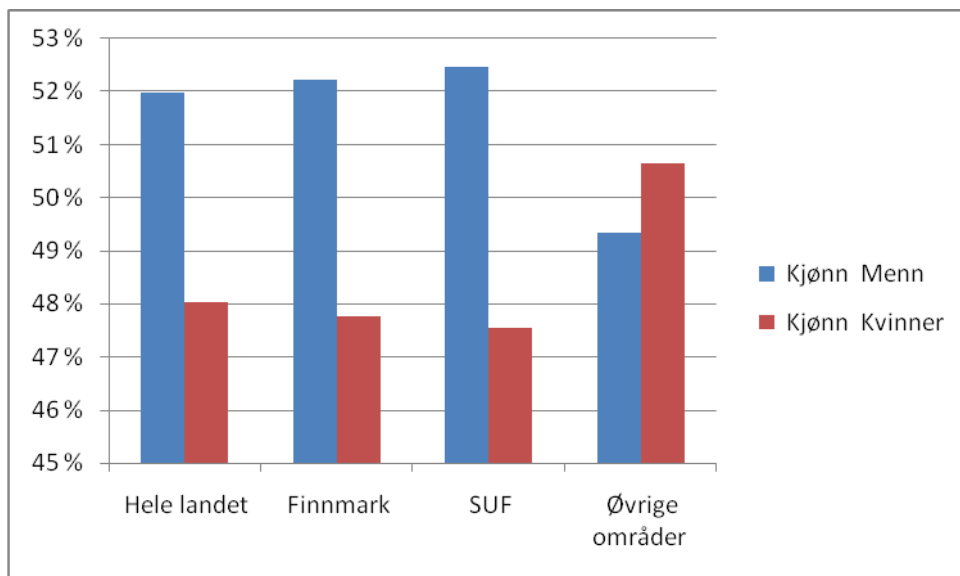


**Figur 6.8 Kvinneandel ledere fordelt på kommuner**

Kvinner i Norge har en høy arbeidsdeltakelse, men det er en forholdsvis lav andel kvinner med lederansvar. Figur 6.7 viser ledere i både offentlig og privat virksomhet, og både topp og mellomledere. Offentlige lederstillinger utgjør en forholdsmessig stor andel i små kommuner, og bildet ser derfor ganske bra ut. Dersom vi bare hadde vist bildet over toppledere ville prosenten sunket betraktelig.

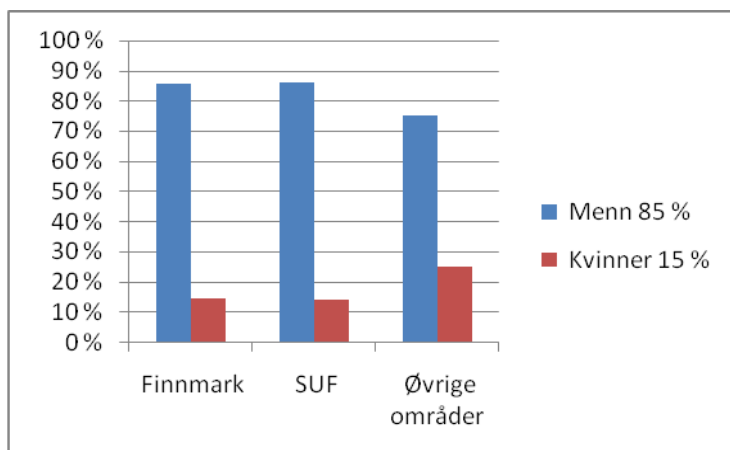
### 6.3 Reindrift, kvinner og menn

Primærnæringen står sterkt i Nord. Vi har her valgt å presentere tall fra reindriften, for å belyse kjønnsfordelingen. Kjønnsfordelingen er omtrent slik også i de andre primærnæringene.



**Figur 6.9 Deltakere i reindrift, alle kategorier (ledere, ektefelle/samboer, husstandsmedlem etc.), 2007**

Deltakeren i Reindriftnæringen er overveiende menn, både i Finnmark og i SUF området, dette står i kontrast til øvrige områder, der kvinner er i flertall. Hvorfor Finnmark og SUF områdene er så ulike de øvrige områdene kunne vært interessant å kartlegge.



**Figur 6.10 Ledere innen reindrift, 2007**

Når vi ser på lederen innen reindrift så dominerer menn både som eiere og ledere. Dette til tross for at mange kvinner deltar i reindriftnæringen. Dette gjelder i alle områder, men også her ser vi at i øvrige områder skiller seg ut. Det er en større andel kvinner som er ledere her enn i Finnmark og SUF.

## **Figurer:**

**Figur 1.1 Likestillingsindeksen hele landet**

**Figur 2.1 Befolkning 2009 Finnmark fylke**

**Figur 2.2 Befolkning fordelt på alder og kjønn, 2009**

**Figur 2.3 SUF områdene i Finnmark**

**Figur 2.4 Befolkningsutvikling i SUF- områdene**

**Figur 2.5 Befolkningssammensetning alder og kjønn i SUF -områdene**

**Figur 2.6 Innvandrere befolkningen i Finnmark**

**Figur 2.7 Innvandrere, landbakgrunn**

**Figur 2.8 Flyttestrømmer 20-39 år**

**Figur 2.9 Familiestruktur i Finnmark**

**Figur 2.10 Hvem bor barn i Finnmark sammen med**

**Figur 2.11 Prosent barn i barnehage fordelt på kommuner**

**Figur 2.12 Uttak av pappapermisjon de tre første kvartalene 2009**

**Figur 2.13 Antall fedre med fedrekvote fordelt på kommuner**

**Figur 3.1 Sysselsatte i Finnmark inkludert innbyggere med innvandrere bakgrunn**

**Figur 3.2 Sysselsatte pr. 4.kvartal 2008 etter kjønn og næring**

**Figur 3.3 Sysselsatte kvinner fordelt på privat/offentlig forvaltning**

**Figur 3.4 Deltid fordelt på de ulike yrkene**

**Figur 3.5 Heltid/deltid kvinner og menn fordelt på kommuner**

**Figur 3.6 Gjennomsnittlig bruttoinntekt kvinner/menn fordelt på kommuner**

**Figur 3.7 Arbeidsledighet fordelt på kjønn**

**Figur 4.1 Utdanning fordelt på alder og kjønn 1970**

**Figur 4.2 Utdanning fordelt på alder og kjønn 2008**

**Figur 4.3. Kvinner/menn med høyer utdanning fordelt på kommuner**

**Figur 4.4 Utdanningsvalg jenter/gutter landsoversikt**

**Figur 4.5 Andel av ungdom som velger utdanning med kjønnsbalanse**

**Figur 4.6 Status pr. 2008 for gutter som begynte ykesfaglig opplæring 2003**

**Figur 4.7 Gjennomstrømming allmennfag gutter /jenter**

**Figur 4.8 Gjennomstrømming yrkesfag gutter /jenter**

**Figur 5.1 Ulike indikatorer på helse Finnmark/landsgjennomsnitt**

**Figur 5.2 Uføretrygd menn/ kvinner og landet for øvrig**

**Figur 5.3 Sykefravær fordelt på kjønn, i prosent av arbeidstagere 16-19 år 2009**

**Figur 5.4 Legemeldt sykefravær fordelt på kjønn og alder**

**Figur 5.5 Levealder menn/kvinner**

**Figur 6.1 Kommunestyrerepresentanter fordelt på alder/kjønn etter valget 2007**

**Figur 6.2 Valgte kommunestyrerepresentanter fordelt på kjønn**

**Figur 6.3 Kvinnelige kommunestyrerepresentanter fordelt på kommuner**

**Figur 6.4 Rolleinnhavere i nyetablerte AS-foretak i Finnmark i 2007**

**Figur 6.5 Rollefordeling i etablerte AS i 2008**

**Figur 6.6 Rollefordeling i etablerte AS i 2008, hele landet**

**Figur 6.7 Rolleinnhav i personlig eide foretak 2008, etter kjønn og landbakgrunn**

**Figur 6.8 Kvinneandel ledere fordelt på kommuner**

**Figur 6.9 Deltakere i reindrift, alle kategorier fra 2007**

**Figur 6.10 Ledere innen reindrift fra 2007**



FINNMARK FYLKESKOMMUNE  
FINNMÁRKKU FYLKKAGIELDA

**Postadresse**

Fylkeshuset, 9815 Vadsø

**Besøksadresse**

Fylkeshuset  
9815 Vadsø

Tlf 78 96 20 00

Fax 78 96 23 70

[postmottak@ffk.no](mailto:postmottak@ffk.no)

[ffk.no](http://ffk.no)